

# Ciudad Sustentable

REVISTA



# Cidade Sustentável

REVISTA

2

Transparência e ética

Erradicação da miséria

Qualidade de vida

# EU VOTO SUSTENTÁVEL.

Responsabilidade social empresarial

Coleta seletiva com inclusão de catadores

**RECICLE SEU VOTO. ESCOLHA CANDIDATOS COMPROMETIDOS COM UMA CIDADE MAIS SUSTENTÁVEL.**

Cidades para pessoas

MEMBRO NOSSA SAOPAULO

Rede Social Brasileira por Cidades Sustentáveis

INSTITUTO ETHOS

PROGRAMA CIDADES SUSTENTÁVEIS

[www.cidadessustentaveis.org.br](http://www.cidadessustentaveis.org.br)



# Construir ciudadanía para ciudades más justas, democráticas y sustentables



**Dr. Roberto Gossi**  
Coordinador General  
de la Red Uruguaya  
De Ciudades Sustentables

Como parte de una tendencia global, América Latina va adquiriendo progresiva conciencia de la importancia del cuidado de nuestras ciudades.

La sustentabilidad de las comunidades se complementa con la sostenibilidad en el tiempo de acciones destinadas a la extensión y profundización de estos procesos y a la creación de una cultura que promueva las condiciones básicas para asegurar la internalización colectiva de buenas prácticas.

La Red Latinoamericana de Ciudades Justas, Democráticas y Sustentables, y las Redes Nacionales que engloba, al igual que otros movimientos similares, constituyen un hito de fundamental importancia en el involucramiento de la ciudadanía en el monitoreo de políticas públicas, la medición de percepción y la difusión de esa información.

La implementación exitosa de estos procesos a nivel continental, requiere promover la participación de ciudadanos formados e informados, cada vez más conscientes de su rol protagónico en la vida de sus comunidades y naciones.

La tarea consiste en una efectiva articulación de los saberes y experiencias dispersas en ám-

bitos diversos de nuestra realidad continental e internacional, aprovechando al máximo las potencialidades de las nuevas tecnologías que permiten la transferencia de información en tiempo real y la creación de comunidades virtuales con objetivos temáticos comunes.

Lograr esa sinergia dependerá de despertar el interés de nuestras comunidades en participar de procesos efectivos para lograr incidencia cierta en el diseño, ejecución y contralor de las políticas públicas que nos afectan.

**“... participar de procesos efectivos para lograr incidencia cierta en el diseño, ejecución y contralor de las políticas públicas que nos afectan”.**

La actual crisis de representación que en algunos países lleva a los ciudadanos a manifestar en las calles su descontento con el sistema político y en otros ha inclinado la balanza hacia populismos autoritarios, nos lleva a pensar en instrumentos legales de democracia directa que mitiguen la disonancia de un sistema representativo que ya no se adecua plenamente a los requerimientos de transparencia e inmediatez que la ciudadanía reclama



La ciudad como ámbito primario de convivencia refleja las contradicciones, tensiones e inquietudes que los tiempos imponen, es necesario ampliar los espacios e instrumentos de participación efectiva del ciudadano, que hoy dispone de mayor información y tiene a su alcance la tecnología que le permite interactuar en forma directa con los gestores públicos.

Precisar los límites de la representación supone disponer de instrumentos de rendición de cuentas efectivos como planes de metas, audiencias públicas, acceso a la información, presupuestos realmente participativos, etc.

Paralelamente se deberá entrenar a la ciudadanía para participar en forma efectiva, informada y democrática en los asuntos públicos, de forma tal que pueda canalizar sus reclamos y expectativas en el marco de la legalidad democrática y respeto a la convivencia. Para ello deberá tenerse en cuenta el valor de la asociatividad que en forma virtual a través de las redes sociales o

participando en organizaciones de la sociedad civil potencian la acción cívica cuando son dirigidas a la defensa y preservación de bienes comunes tangibles o intangibles, como los son la ciudad, la convivencia democrática y el buen gobierno.

Quienes contribuimos al esfuerzo de poner a su consideración esta publicación digital, aspiramos a aportar a este propósito, en la medida que esta revista pueda constituirse en un foro continental de opinión, exposición y debate, ilustrando y promoviendo la transferencia de buenas prácticas y compartiendo con nuestros colegas de la América Latina la auspiciosa empresa de colaborar en la construcción de ciudades y ciudadanos más justos, democráticos y sustentables.

Lograr ciudades sustentables está a nuestro alcance si nos proponemos, individual y colectivamente hacernos cargo de nuestras responsabilidades y ampliar nuestro sentido de pertenencia y compromiso con nuestras comunidades.

# Crear en el trabajo en red para crear ciudades sustentables



**Mario Villalba**  
Director Red Paraguaya  
por Ciudades Sustentables

**C**ombinar el crecimiento económico, la justicia social y la conservación de la biodiversidad ambiental son los desafíos que nos toca trabajar para lograr el desarrollo sustentable en nuestras ciudades. Para ello, la autoestima colectiva y el trabajo en red son fundamentales para crear y crear ciudades sustentables. Los que hemos conocido ciudades como Curitiba en donde el sistema BTR se inició en los años 70 para luego replicarse a varias ciudades del mundo, vemos que es posible no solo importar modelos de gestión sustentable sino también crearlos y exportarlos.

En Brasil, Uruguay y Paraguay existen muchas experiencias que valen la pena ser compartidas y difundidas. En el 2012 tuve la posibilidad de visitar la ciudad de Colonia en Uruguay y ver como el patrimonio histórico es aprovechado para hacer de Colonia una ciudad vibrante y turística. En Paraguay, en 1989 la ciudad de Atyra no era muy conocida y de la noche a la mañana se transformó en la ciudad más limpia del país y la octava más saludable del mundo gracias a que un día su intendente decidió él mismo salir a limpiar las calles e invitar a los ciudadanos a hacer lo mismo.

A través de la Red Latinoamericana por Ciudades Justas, Democráticas y Sustentables conocí a

Roberto Gossi de la Red Uruguay y a Ariel Kogan de la Red Brasileira. La Red Latinoamericana es un espacio único que nos permite subirnos a un tren imaginario y pasearnos por las distintas ciudades de América Latina y aprender de las buenas prácticas. Es una red de conexiones y experiencias que existe entre ciudadanos incluso antes que exista una integración funcional entre gobiernos. Es la antesala de una integración social, económica, cultural y ambiental que desafía las divisiones políticas establecidas desde el periodo colonial. Con Ariel y Roberto, aparte de compartir el mate,

**La Red Latinoamericana es un espacio único que nos permite subirnos a un tren imaginario y pasearnos por las distintas ciudades de América Latina y aprender de las buenas prácticas**

compartimos este sueño de hacer visible lo hermoso de nuestras ciudades y su gente.

Somos conscientes que existen también muchos desafíos y que muchas veces tendremos que ser bastante críticos cuando evaluemos la situación de nuestras ciudades. Según datos del Banco Mundial, el decil más rico de la población de América Latina y el Caribe se queda con el 48% del ingreso total, mientras que el decil más pobre sólo recibe el 1,6%. Por su parte, en las naciones



industrializadas el decil superior recibe el 29,1% mientras que el decil inferior recibe el 2,5%. Los investigadores usaron también el "índice de Gini" para medir la desigualdad en la distribución del ingreso y el consumo y descubrieron que, desde la década de los setenta hasta la de los noventa, la desigualdad en América Latina y el Caribe fue superior en 10 puntos respecto de Asia; en 17,5 puntos respecto de los 30 países de la OCDE y en 20,4 puntos respecto de Europa oriental. Asimismo, informes de la organización Clear Air Institute revelan que los niveles de material particulado y ozono encontrados en ciudades de América Latina son alarmantes por su conexión directa con enfermedades respiratorias y efectos en el cambio climático.

Recientemente, el 27 de julio, la Red Paraguaya por Ciudades Sustentables hizo su lanzamiento oficial en el 1er Foro Internacional Ciudades Sustentables realizado en Asunción. El Foro contó con la presencia de Ariel Kogan y Roberto Gossi y allí firmamos un convenio marco entre ciudadanos y las redes brasileira, uruguaya y paraguaya para cooperar y llevar adelante proyectos de carácter regional. Como primer paso, el primer acuerdo es trabajar en la revista digital Ciudad Sustentable.

La revista es un emprendimiento entre vecinos sudamericanos para poder difundir las buenas prácticas, noticias, estadísticas, imágenes, historias, artículos académicos, videos y todo lo que nos ayude a conocernos más y darnos a conocer en América Latina y el mundo. Esperamos que Ciudad Sustentable se convierta en una herra-

**La desigualdad en América Latina y el Caribe fue superior en 10 puntos respecto de Asia; en 17,5 puntos respecto de los 30 países de la OCDE y en 20,4 puntos respecto de Europa oriental**

mienta importante para transformar juntos nuestras ciudades latinoamericanas en ciudades más justas, democráticas y sustentables.

Les invito a creer en el poder del trabajo en redes entre hermanos latinoamericanos y así empecemos a crear ciudadanos con conciencia y estilos de vida sustentables.

# Movimientos ciudadanos más fuertes, con mayor conciencia y protagonismo



**Carmen Correa**  
Gerente AVINA-Uruguay

La estrategia de Ciudades Sustentables de Avina busca demostrar que es posible transformar las ciudades latinoamericanas en bienes públicos, asegurando el derecho de todas las personas a vivir dignamente, generando más calidad de vida con sustentabilidad. Con esto, demostrar también que es posible mejorar la dinámica democrática en América Latina.

La estrategia de Ciudades Sustentables responde a la urgencia creciente de promover cambios en la calidad de vida en los espacios urbanos. Esto se une a la capacidad y voluntad de respuesta desde la sociedad civil, desde los gobiernos locales y desde la diversidad de sectores.

Actualmente, la Red Latinoamericana está compuesta por más de 70 ciudades en varios países de América Latina, incluyendo varias de las ciudades más grandes de la región como San Pablo, Buenos Aires y Bogotá. Uruguay no es ajeno a esta tendencia y en nuestro país en poco más de dos años ha logrado conformar 7 movimientos (Montevideo Como Vamos, Trinidad

Como Vamos, Maldonado/Punta del Este Como Vamos, Piriápolis Como Vamos, La Paloma Como Vamos, Melo Como Vamos y Carmelo Como Vamos) y también se logró conformar la Red Uruguaya de Ciudades Justas, Democráticas y Sustentables. Esto demuestra sin duda lo prioritario, convocante y contagiante que es el tema urbano y el interés y crecimiento de la asociatividad tanto a nivel nacional como continental.

Estos movimientos básicamente buscan intercambiar ideas y experiencias para mejorar la calidad de vida a través de acciones como la participación ciudadana y el compromiso empresarial, así como el monitoreo de indicadores y rendición de cuentas de los gobiernos locales.

## Avina cree en la movilización de "elites", para la construcción de visión común de desarrollo en la ciudad

En general, los gobiernos locales no poseen los instrumentos apropiados para una lectura adecuada de las demandas del territorio y existe sin duda una oportunidad desde la sociedad civil organizada de generar y promover esos mecanismos que permitan mejorar la calidad y el impacto de las políticas públicas más allá de las sucesivas gestiones gubernamentales.

Avina cree que la movilización de "elites", la construcción de visión común de desarrollo en la ciudad, la existencia de indicadores objetivos de calidad de vida, el monitoreo y control ciudadano, la transparencia y el rendir cuentas del poder público son factores centrales para el suceso de una iniciativa local y que es muy relevante que



los aprendizajes sean compartidos entre las ciudades. Avina ha fortalecido el capital social que actúa en la agenda de Ciudades Sustentables y se espera que desde esta iniciativa se aumente el ritmo de crecimiento e involucramiento de actores diversos.

Con un capital social organizado se logran movimientos ciudadanos más fuertes, con mayor conciencia y protagonismo ciudadano, capaces de impulsar procesos.

Desde la estrategia de Ciudades Sustentables se contribuye al impacto continental desde la incidencia local. Se ha demostrado impacto y cambios locales (Bogotá, Sao Paulo) mediante transformaciones verificables en acciones de control ciudadano.

En el caso de Uruguay los movimientos han realizado encuestas de percepción ciudadana, permitiendo incluso comparar los datos entre varias de estas ciudades. A su vez con el fin de analizar el rol de las empresas en la construcción de ciudades sustentables, se desarrolló un desayuno de trabajo con ADM donde participaron no solo empresarios sino que también representantes de gobierno. Se han generado acuerdos con varias organizaciones como la Unión de Exportadores a fin de impulsar diferentes iniciativas en forma conjunta. Los movimientos en el país también quieren brindar herramientas, organizando

tanto en la capital como en el interior diferentes talleres de capacitación en temas como el desarrollo sustentable, el armado y formulación de proyectos, y la gestión pública.

Por otra parte, en el año 2012 cuando se creó la Red Uruguaya de Ciudades se logró en menos de 6 meses, la Certificación ISO 9001, convirtiéndose en un ejemplo para toda la región.

## Con un capital social organizado se logran movimientos ciudadanos más fuertes, con mayor conciencia y protagonismo ciudadano, capaces de impulsar procesos

Queda mucho por hacer aún y se espera en el corto y mediano plazo tanto los movimientos como la Red logren auto-sustentarse con los aportes de sus integrantes y de los diferentes sectores.

Desde Avina apoyamos y festejamos los avances y logros alcanzados tanto por los movimientos locales de Uruguay, como por la Red y felicitamos a quienes los impulsan, en pos de una mejor calidad de vida en todo el Uruguay.

# Ilhabela Sustentável apoia campanha para incentivar atitudes cidadãs

O Instituto Ilhabela Sustentável apoia a campanha “Sou Cidadão. Sou Ilhabela”, uma iniciativa da sociedade civil organizada de Ilhabela. A ideia é mobilizar a população para difundir e enaltecer boas práticas simples, porém muito importantes, como respeito ao pedestre e às leis de trânsito, destinação adequada do lixo, uso consciente dos recursos naturais, preservação do meio ambiente, promoção da cidadania, entre outros.

O embrião da campanha surgiu nas redes sociais, em debates que destacaram a importância de estimular moradores, turistas e visitantes a adotarem práticas cidadãs que possam garantir uma cidade melhor para todos. Simultaneamente a esta discussão, foi lançada na capital paulista, pela Rede Nossa São Paulo, a campanha “Sou Cidadão Paulista”, que encorajou e inspirou a iniciativa em Ilhabela.

Com linguagem simples e direta, composta por frases como “Eu respeito o pedestre”, “Eu contribuo para uma cidade limpa”, “Eu separo o meu lixo” ou “Eu dou carona”, a campanha será disseminada pelos diversos meios de comunicação e por meio de ações com voluntários nas ruas da cidade, com distribuição de adesivos, camisetas e outros materiais que convidarão à adesão.

Outro foco de divulgação e debate será a página da campanha no Facebook (facebook/soucidadesouilhabela), em que os internautas poderão compartilhar as frases em seu mural, sugerir temas, dar depoimentos, participar de



concursos para a eleição de novas frases e conhecer as empresas e instituições que apoiam a iniciativa.

“A ideia é que esta seja uma campanha permanente, que funcione como uma corrente de boas práticas, capaz de disseminar atitudes cidadãs e sustentáveis entre moradores, turistas e visitantes que se identificam com a Ilha e querem transformá-la em um lugar cada vez melhor”, afirma Clarissa Mariotti, do Instituto Ilhabela Sustentável, uma das entidades que apoiam a campanha.

[http://rededecidades.ning.com/xn/detail/3031148:Note:57165?xg\\_source=activity](http://rededecidades.ning.com/xn/detail/3031148:Note:57165?xg_source=activity)

# Nueva Web de “Nossa Sao Luis”

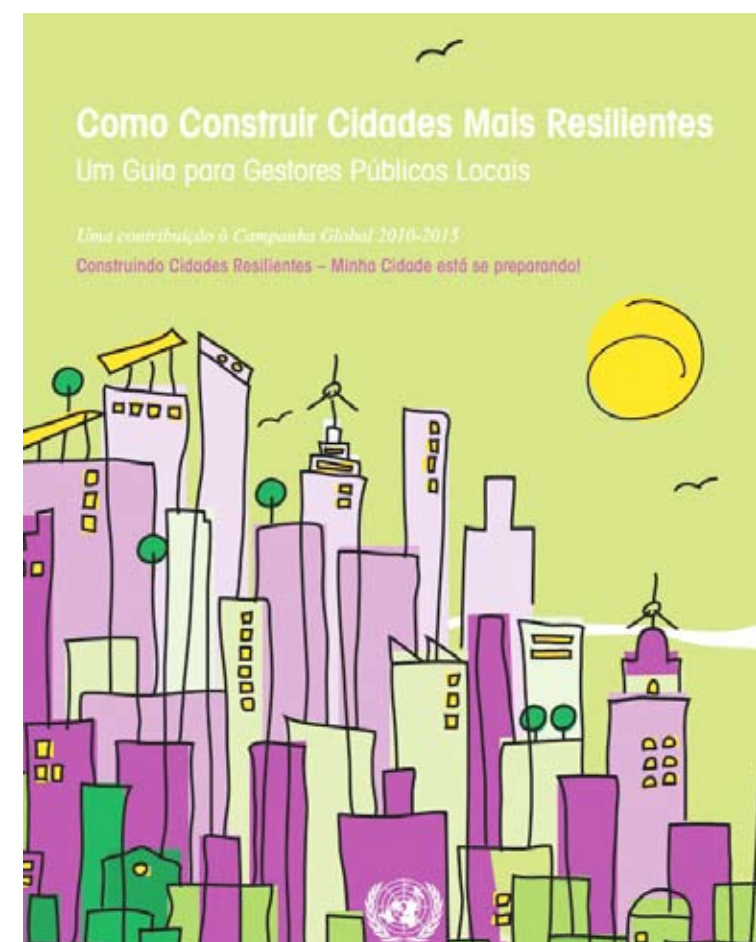
O movimento Nossa São Luís lançou neste mês seu novo site.

O portal apresenta notícias, artigos e projetos que, segundo o próprio movimento, contribuem para tornar a capital maranhense mais sustentável. Oferece ainda os indicadores sociais, elencados no Observatório Social de São Luís.

Confira:  
<http://www.nossasaoluis.org.br/>



# ONU edita Manual sobre cidades resistentes



La Oficina de las Naciones Unidas para la Reducción del Riesgo de Desastres (UNISDR) indica a varias ciudades de todo el mundo, que con la ayuda de las empresas privadas, están trabajando para ser más resistentes a los incidentes, incluidos los provocados por el cambio climático.

[http://rededecidades.ning.com/xn/detail/3031148:Note:57638?xg\\_source=activity](http://rededecidades.ning.com/xn/detail/3031148:Note:57638?xg_source=activity)

PLANO DE METAS EM SAN PAULO

# Versão final do programa da Prefeitura para o período 2013/2016 contempla 123 metas

População em situação de rua e idosos estão entre os segmentos contemplados com as novas ações incluídas no Plano de Metas. Duas obras viárias foram excluídas.

**A**té o final de 2016 a Prefeitura de São Paulo terá 123 metas para cumprir. É isto o que estabelece a versão final do Programa de Metas apresentada nesta sexta-feira (16/8), em uma audiência pública devolutiva, pela Secretaria Municipal de Planejamento, Orçamento e Gestão.

Entre as mudanças em relação à proposta inicial da administração municipal – que continha 100 metas – está a inclusão de diversas ações destinadas a atender moradores em situação de rua e idosos. Uma das metas incluídas prevê a implantação de 8 novas Unidades de Referência à Saúde do Idoso (URSI).

**Oded Grajew, relatou que o Plano de Metas já foi aprovado em outras 36 cidades do país.**

Na área da saúde, foi acrescentada a colocação em funcionamento de 30 novos Centros de Atenção Psicossocial (CAPS). Três das novas metas estão relacionadas à área ambiental: implantar 32 polos de educação ambiental, capacitando e sensibilizando 120.000 cidadãos; plantar



900 mil mudas de árvores em passeios públicos, canteiros centrais e no Sistema de Áreas Verdes; e promover a compostagem dos resíduos sólidos orgânicos provenientes das 900 feiras livres municipais e dos serviços de poda da cidade.

Outra meta determina a implantação do Observatório de Indicadores da Cidade de São Paulo.

Por outro lado, duas grandes obras viárias anteriormente previstas foram excluídas do plano – o túnel da Roberto Marinho e as obras do apoio viário norte e sul da Marginal. Além disso, diversas outras ações foram alteradas e ampliadas. A quantidade de Centros Culturais de Referência, por exemplo, subiu de dois para três.



A apresentação da versão final do programa foi feita pela secretária municipal de Planejamento, Orçamento e Gestão, Leda Paulani. Embora o evento tenha ocorrido na Câmara Municipal, com a participação de dezenas de cidadãos e representantes da sociedade civil, apenas dois vereadores acompanharam as explicações – Dalton Silvano e Paulo Frange. Presente à audiência, o coordenador-geral da Rede Nossa São Paulo, Oded Grajew, relatou que o Plano de Metas já foi aprovado em outras 36 cidades do país. “Existe também uma Proposta de Emenda Constitucional no Congresso Nacional para que todos os governadores e prefeitos do Brasil também tenham que apresentar programa de metas”, complementou.

### Proposta de Conselho de Planejamento e Orçamento Participativos

Leda detalhou também a proposta de criação de um novo conselho, a ser formado com a participação de representantes da sociedade civil. O futuro Conselho de Planejamento e Orçamento Participativos – CPOP, segundo ela, deverá ser uma instância participativa de acompanhamento da elaboração e da execução de todo o ciclo de planejamento e orçamento, que inclui o Programa de Metas, o Plano Plurianual (PPA), a Lei de Diretrizes Orçamentárias (LDOs) e a Lei Orçamentária Anual (LOA).



### Participação da sociedade e audiências devolutivas

De acordo com a Secretaria de Planejamento, a versão final do Programa de Metas contemplou diversas demandas da população que foram feitas por meio 35 audiências públicas e também pela internet. No total, foram apresentadas 9.489 sugestões.

### Uma das metas incluídas prevê a implantação de 8 novas Unidades de Referência à Saúde do Idoso (URSI)

Após a primeira audiência devolutiva na Câmara Municipal, a secretária Leda Paulani reafirmou que serão realizados eventos semelhantes – para apresentar a versão final do Plano – em todas as subprefeituras da cidade, nos dias 24 e 31 de agosto.

Nestes eventos, a população deverá ser informada sobre as propostas feitas em cada região e quais foram incluídas no programa. Os participantes também poderão apresentar sugestões ao Plano Plurianual (PPA) e ao orçamento da cidade para 2014.

ROBERTO KREIMERMAN: MINISTRO DE INDUSTRIA, ENERGÍA Y MINERÍA DE URUGUAY

# Uruguay tendrá un 80% de su electricidad basada en energías renovables

Para el año 2015 la generación eléctrica de nuestro país estará, casi en su totalidad, basada en energías renovables. Este tipo de energía es cada vez más frecuente tanto en el sector industrial como en el residencial gracias a la llamada "autogeneración".

## 14 - ¿En qué áreas considera que estamos mejor posicionados en términos de sustentabilidad?

- En el área energética estamos llevando a cabo un programa que tiene cuatro ejes. El más conocido es el de la inversión en una nueva matriz energética con energías renovables, sustentables, donde estamos incrementando en cantidades importantes la energía eólica. Este año hemos comenzado con la energía solar, biomasa, biocombustibles y gas natural, que si bien es un combustible fósil, es el más sustentable porque es el de menor efecto invernadero. Estamos llegando a una generación eléctrica que va a ser entre un 80% y 90% basada en fuentes renovables y en el total de la matriz energética (que incluye electricidad y combustible), vamos a estar en un 50% de fuentes renovables, un 12% de gas natural y habiendo bajado del 65% al 30% la dependencia del petróleo.

## - ¿Estas cifras para qué momento se manejan?

- Estas cifras eran nuestra matriz energética en el año 2008, basadas en petróleo en un 65%. Las nuevas, que acabo de nombrar, son para 2015, las inversiones ya se están realizando.

Nosotros estamos haciendo desde parques eólicos en el interior, hasta la microgeneración que viene creciendo bastante; e implica que

### Para el 2015 la generación eléctrica va a ser entre un 80% y 90% basada en fuentes renovables

uno puede autogenerar su energía a nivel domiciliario.

Se ha implementado el Plan Solar que se viene desarrollando lentamente, es decir sustituir energía eléctrica por energía solar para el calentamiento de agua. Es otro elemento para hacer las ciudades sustentables y hay que ir adecuando las viviendas al aprovechamiento máximo de las



energías naturales. También estamos poniendo en normativas que las grandes superficies que necesitan calentamiento de agua (hospitales, clubes), deben tener paneles solares de calentamiento.

## 15 - El primer eje entonces refiere a la matriz energética, ¿En qué consiste el segundo eje?

- La sustentabilidad de la ciudad tiene que ver también con la disminución de las desigualdades, por lo cual la segunda área está referida a la total inclusión de los ciudadanos. Ahí hay dos lineamientos: la distribución geográfica, Uruguay tiene el 99.6% de los hogares conectados a energía eléctrica y estamos invirtiendo para llegar a 2015 con el 100%. Por otro lado están los planes de canasta energética que se llevan adelante en algunos barrios. Significa una posibilidad de acceso y para nosotros es importante por la disminución de la informalidad, del "colgado". Ese es un tema de sustentabilidad, de accesibilidad de la energía para todos.

En cuanto a la eficiencia energética, detectamos en la ciudad varias cosas. Primero, el

mayor demandante de energía eléctrica es desde hace cinco años el sector industrial, con un 32-33%, después viene el sector transporte y luego el residencial. Estamos trabajando en los diagnósticos hechos, y a nivel de edificios públicos ya hemos detectado posibilidades de ahorro (cuando hablamos de eficiencia referimos a un ahorro que es con las mismas prestaciones de calidad).

En el sector transporte hemos hecho cambios impositivos para que se compren más autos de menores cilindradas. Montevideo tiene la característica de que la cantidad de pasajeros por vehículo es muy baja, 1.3, quiere decir que es bastante ineficiente. Esto se puede mejorar con un sistema de transporte mejor. Estamos hablando con la Intendencia de Montevideo y con otros organismos, explorando los ómnibus eléctricos, los trolleys, pero no va a ser para este periodo que se concrete.

## - ¿En qué aspectos se mejoraría con estos cambios? ¿Los ómnibus serían administra-





**dos por las mismas empresas de transporte que ahora?**

- La utilización de ómnibus eléctricos, taxis eléctricos o híbridos (a nafta y eléctricos), tienen mucha menor emisión de gases.

Serían administrados por las mismas empresas, aunque no hay un plan todavía, estamos comenzando a estudiar el tema, hemos recibido a empresas fabricantes. Pero está decidido que este es un tema a llevar adelante.

Hemos bajado los impuestos totalmente a la importación de esos vehículos. Además, reducimos los impuestos a los vehículos de baja cilindrada de menos de 1100 cc y les aumentamos a los de alta cilindrada. La renovación hacia autos híbridos es a lo que se apunta en el transporte.

**- ¿Específicamente en la industria, qué medidas se han tomado?**

- Hemos hecho un fondo de eficiencia energética que garantiza la inversión en proyectos de eficiencia. Esto está recién en funcionamiento, pero va a ser uno de los temas importantes para la industria.

Buscamos también la autogeneración de energía eólica como manera de hacer más competitivas algunas industrias, y ya hay varias que se autogeneran. El excedente, cuando lo hay, lo venden a UTE o a privados, y el faltante lo compran. La autogeneración y cogeneración, son dos temas importantes dentro de la política in-

**Para el 2015 la generación eléctrica va a ser entre un 80% y 90% basada en fuentes renovables**

dustrial que estamos desarrollando. Este fondo va a servir para que las empresas puedan desarrollar sistemas de eficiencia energética que generalmente son con altas inversiones: aislamientos, tipo de lámparas, motores eficientes. Un punto del sector industrial que va a ser bien interesante en cuanto a sustentabilidad de ciudad es el de la disposición de residuos.

**- ¿Qué se ha establecido respecto a ese punto?**

- Hay un acuerdo entre la Cámara de Industria, Ministerio de Vivienda, Ordenamiento Territorial y Medio Ambiente (MVOTMA) y Ministerio de Industria, Energía y Minería, por el cual se está haciendo una inversión de 16 millones de dólares para el relleno industrial sanitario; en una ciudad que hoy no dispone de lugares específicos y con control del LATU para residuos industriales. Esta obra se va a inaugurar en agosto así que en 2014 va a estar en funcionamiento, y tendrá una duración de cinco a siete años.

Aparte de esto, se aprobó por parte del Poder Ejecutivo el decreto que implica la gestión y disposición final de los residuos industriales, que está relacionado con lo anterior y también con el reciclaje; porque no es cuestión de que uno saca de la fábrica y tira todo. Este decreto es nuevito y ordena qué es lo que se puede reciclar, re-usar etc.

Además está finalizando la planta desulfuradora. Es un tema importante por las emisiones de azufre, es sumamente alto lo que estamos

produciendo. Vamos a bajar de 500 ppm (partes por millón) a menos de 50 ppm.

**- Respecto a la política minera, algunos lineamientos son la consideración de las generaciones futuras y la sustentabilidad ambiental ¿qué medidas concretas se han determinado para llevarlos a la práctica?**

- Ya se cuenta con la Ley de Impacto Ambiental, que se ha reforzado con algunas modificaciones al Código Minero en el año 2011, y fundamentalmente la Ley de Minería de Gran Porte, que se está por aprobar y tiene dos capítulos: respecto a lo netamente ambiental y el Fondo de Solidaridad Intergeneracional.

El capítulo ambiental establece un reforzamiento de las garantías que el minero debe presentar a los efectos de asegurar el plan de cierre -es decir cuando termina la explotación-. Ese plan debe ser presentado desde el comienzo de la explotación minera. Otro elemento que es muy novedoso para nosotros (y en el mundo no debe haber más de ocho o diez), es el Fondo de Solidaridad Intergeneracional. Estimamos que el Estado va a quedar con la mitad de la





ganancia. Con el 70% de eso se formará el Fondo, es una cantidad de dinero que va quedando para generaciones futuras, y el 30% restante se puede aplicar mediante el Presupuesto Nacional al desarrollo de proyectos de mejora de infraestructura, de sustentabilidad, proyectos productivos en las zonas involucradas con la minería.

#### - ¿Quién administrará esos fondos?

- El 30% dependerá del Fondo de Desarrollo del Interior y el 70% lo administrará el Banco Central (BCU), pero bajo un comité de dirección interministerial.

Una vez aprobada hay que tomar a las empresas mineras y decirles así que va a llevar unos meses todavía.

#### - ¿Cuáles considera que son las principales modificaciones hechas al Código de Minería, en términos de sustentabilidad ambiental?

- Con el Código de Minería nosotros modificamos en 2011 algunas cosas que ahora reforzamos, como el canon minero, que es pagar por algo que es del Estado y está siendo extraído. Antes se calculaba por el volumen de producción y lo pasamos a calcular según la facturación, lo cual significó incrementarlo varias veces.

Con el volumen de producción además dependíamos de la información del minero. Para dar

más garantías también se instituyó la vista al superficiario, la persona que es dueña de la superficie. Antes la autoridad respectiva le concedía el permiso al minero para hacer la primera etapa, ahora el superficiario puede tener el derecho a presentar un escrito fundado, negarse o no, después eso se decide por juez pero en el esquema de antes se iba sin aviso.

**Estamos haciendo desde parques eólicos hasta la microgeneración, que viene creciendo bastante; e implica que uno puede autogenerar su energía a nivel domiciliario**

Se mejoraron los controles. Se exige un programa de explotación que antes no existía, la obligación de decir "yo tal año voy a explotar tal zona con tal volumen", para que el Estado pueda ir fiscalizando adecuadamente.

O sea que las reformas de 2011 fueron aumentar el canon y proveer más profesionalidad diría yo, y transparencia al sistema, las de 2013 van en el otro sentido que acabamos de hablar.

# Disminuir el riesgo moral



**Jorge Jauri**  
Socio-Director de  
CARE Calificadora de Riesgo

Superado el estancamiento como síndrome tradicional de la economía uruguaya, los desafíos que se le presentan a Uruguay y al contexto regional en el cual se ubica refieren a dos grandes vectores de elaboración y trabajo: la consolidación de la estabilidad –precios y reglas de juego- y el inicio de la modernización de la educación. Estos son los desafíos "macro", desafíos para el

Estado y las autoridades. El Estado tiene la responsabilidad de proteger los derechos de sus ciudadanos en lo que refiere a la búsqueda de la igualdad de oportunidades en el origen del ciclo educativo. En el Uruguay y la región esto supone elaborar y aplicar políticas capaces de disminuir el riesgo moral ó diferenciación extrema en el acceso a la educación y a la información de calidad.

Entre los desafíos que tienen planteadas las élites dominantes en la región se destacan los que se caracterizan por la tensión entre lo que deberá hacer la política en estos nuevos escenarios y una realidad que impulsará a que los ajustes tradicionales sean fuertemente resistidos.

Comúnmente este tipo de riesgos aparecen vinculados a la resistencia que generará la contención del gasto público y privado y la imposibilidad de enfrentar las resistencias corporativas sean sindicales o empresariales, reacias a ceder

derechos y posiciones adquiridas en las épocas de bonanza.

Sin embargo, la tensión más significativa será aquella que enfrente el intento de afirmar las funciones reguladoras de los Estados, esas que ahora serán prioritarias para mejorar la confianza, el clima de negocios, las seguridades básicas en un contexto de descontento social creciente.

El ejemplo más obvio es la tensión creciente que se observará entre los Bancos centrales y los organismos ejecutivos de los gobiernos regionales.

Sin esa potencia reguladora en el corto plazo de los Bancos centrales, la defensa natural del salario quedará exclusivamente en manos de

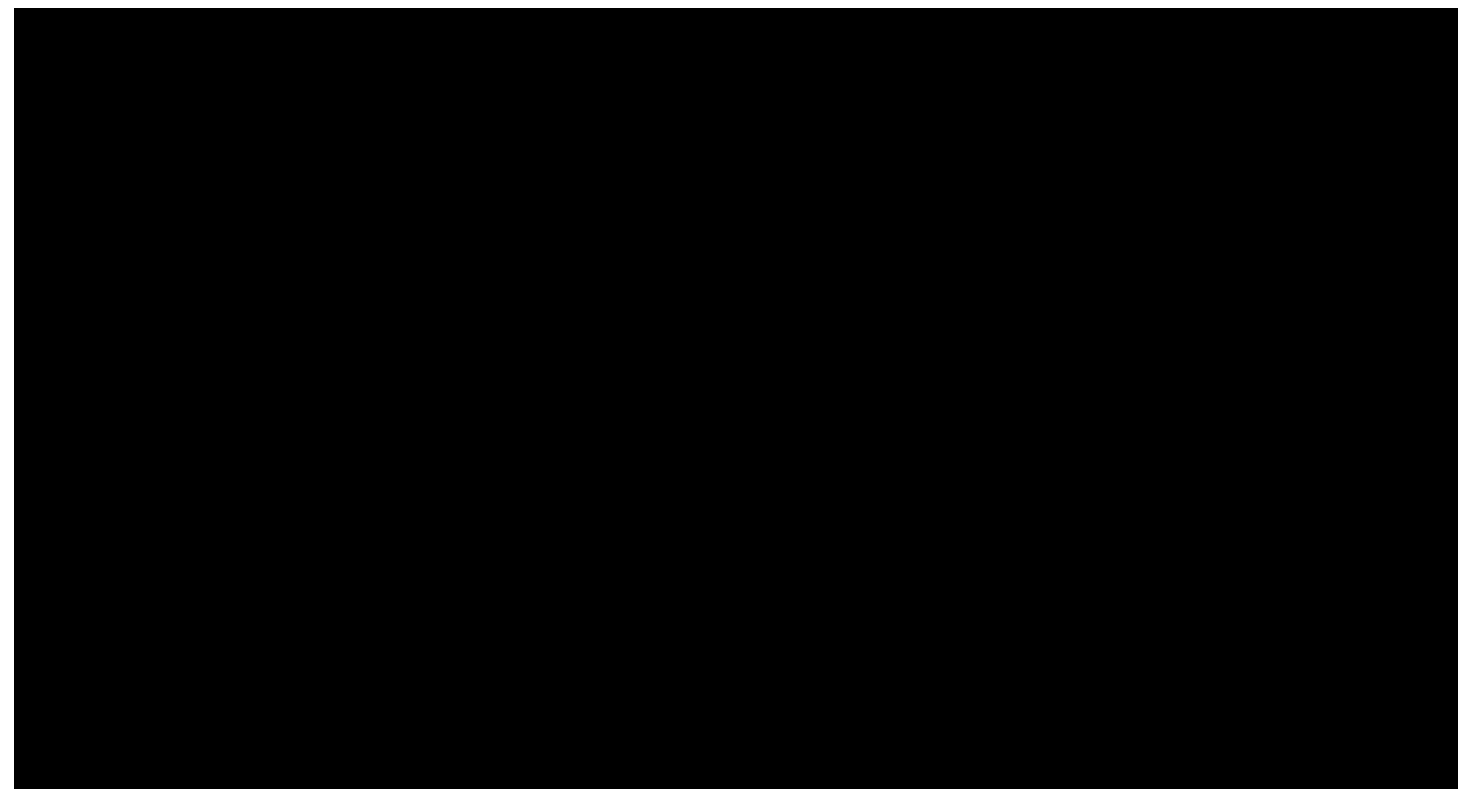
**Riesgo moral- definido como el diferencial de acceso a la información de calidad- es el riesgo de los pobres**

los sindicatos. La inflación ha pasado a ser una amenaza para todos, con la apreciable diferencia que los trabajadores ni los jubilados saben cómo lidiar con ella realmente.

Nuevamente el riesgo moral- definido como el diferencial de acceso a la información de calidad- es el riesgo de los pobres. Y ello además de ser profundamente inmoral aumenta el riesgo político que afecta el clima de negocios y la inversión de largo plazo. Precisamente aquella necesaria para revertir las carencias estructurales que impiden seguir creciendo a tasas significativas.

# Exitosa Campaña de la Red Uruguaya sobre la problemática del Tránsito

Con total éxito se viene realizando la campaña de Sensibilización sobre la problemática del Tránsito que promueve la Red Uruguaya de Ciudades Sustentables con la Organización de la Prensa del Interior y el apoyo de las empresas ANCAP, REDPAGOS, FEMI, Radio Taxi y la UNASEV (Unidad de Seguridad Vial) dependencia de la Presidencia de la República.



La iniciativa, promovida por la Red Uruguaya se inició con la publicación de tres piezas de gráfica en 45 diarios del interior del país y luego se extendió a Montevideo con la colocación de afiches en lugares estratégicos y en las unidades de transporte de la empresa CUTCSA, la mayor flota de ómnibus capitalina. Posteriormente, en una segunda etapa se logró la adhesión del Shopping Tres Cruces quien ofreció sin cargo la emisión de un video en la estratégica Pantalla Gigante ubicada en el frente del Shop-

ping, sobre una de las arterias más transitadas de Montevideo.

En los últimos días, "Radio Taxi 141", la mayor empresa de Taxis de Montevideo, cedió gratuitamente salidas en el Canal 4 de Montevideo, lo que permite la emisión de la pieza por un lapso de dos semanas. Esta campaña de sensibilización surge de la Encuesta de Percepción Ciudadana que realizó la Red Uruguaya y donde se destaca a los accidentes de Tránsito como un grave problema a nivel nacional.







## VOS ELEGÍS CUAL USAR



**No llevar puesto el casco incrementa en un 152% la probabilidad de resultar herido grave o fallecido en un siniestro de tránsito.**

# En el tránsito vos sos parte de la solución

## Si salís en auto no regreses en carroza




**A gran velocidad, los errores del conductor se agravan y aumenta la probabilidad de lesiones muy severas**





EXPORTADORA ES MODELO EN EL CUIDADO DEL MEDIO AMBIENTE

# Lanas de Uruguay al mundo

Lanas Trinidad, es la principal empresa productora y exportadora de lana peinada y en tops de Uruguay, exportando a los mercados más exigentes e importantes del mundo, como China y la Unión Europea.

Su éxito de más de 30 años de trabajo se sustenta en la alta calidad de sus productos, pero también en una filosofía de gestión y producción que involucra activamente a clientes, productores, actores de la comunidad y el entorno.

La producción de lana es una de las actividades de mayor destaque en Uruguay desde el siglo pasado. Actualmente una producción anual de 28 millones de kilos de tops, coloca a nuestro país como segundo exportador mundial de este producto.

Las lanas uruguayas poseen características de alto valor para los procesos industriales y los productos que se fabrican con ellas. Lanas Trinidad es la principal empresa productora y exportadora de lana peinada en tops del Uruguay, y cuenta con la mejor y más actualizada tecnología a nivel mundial para el proceso de lavado y peinado de la lana.

Su facturación supera los 55 millones de dólares



El gerente de la Planta de Lanas Trinidad, Ing. Marcelo Capeci y el Director de la Empresa, Pedro Otegui explicaron a "Ciudad Sustentable" los procesos para el cuidado del medio ambiente.

anuales y sus productos son exportados a los principales y más exigentes mercados del mundo entre los que se ubican China (como el primer destino en kilos) y la Unión Europea (el primero en facturación). Se destacan también Corea del Sur, Japón, Colombia, Perú y México, entre otros.

La empresa cuenta con el centro de recepción y clasificación "La Barraca", en la ciudad de Durazno (Capital del departamento de Durazno, ubicado en el centro de Uruguay) donde recibe lana proveniente de todas las razas (Merino fino y súper fino, Dohne Merino, Ideal, Merilin y Corriedale) para separarla cuidadosamente por

**Lanas Trinidad es la principal empresa productora y exportadora de lana peinada en tops del Uruguay, y cuenta con la mejor y más actualizada tecnología a nivel mundial**

finura y tipo. Luego, en la planta industrial de la ciudad de Trinidad (departamento de Flores, al suroeste del país), se realiza el lavado, peinado y extracción de lanolina (grasa de lana).

## PROPIEDADES Y BENEFICIOS

La lana de oveja, fibra 100% natural, tiene una participación de un 2% en mercado mundial de fibras textiles (en un escenario donde más del 50% de los productos textiles que se



consumen son fibras artificiales y, dentro de las naturales, el gran actor es el algodón). Por tanto puede afirmarse que la lana constituye un nicho de mercado cuyos clientes finales buscan productos exclusivos y de alta gama.

Los tops producidos por Lanas Trinidad cumplen con los máximos estándares de calidad gracias al trabajo del personal altamente calificado y tecnología actualizada en todos los procesos de la producción.

El director de la empresa, Pedro Otegui, destaca que la lana es una fibra natural, renovable y autosustentable. "Pero una de las principales propiedades es que es una fibra higroscópica, es decir; no muere y tiene la característica de absorber humedad del medio ambiente. Por otro lado, cuando el clima está más seco, libera humedad. Eso permite que quien la está usando, además de abrigarse, tenga una sensación de mayor comodidad", comenta el empresario.

La lana fue considerada durante mucho tiempo "una fibra hecha para el frío", menciona Otegui, pero esto ha cambiado. Desde hace tiempo en el mundo se están produciendo nuevos tipos de esta fibra que la convierten en un producto apto "para todas las estaciones".

En este contexto, las lanas finas y superfinas tienen cada vez mayor demanda en el mundo, por lo que Uruguay está aumentando gradual-

mente su capacidad de producción de lanas dentro del rango de las 15 a las 20 micras.

Lanas Trinidad estimula la producción de este tipo de lanas premiando a aquellos productores que se destacan por las características de su producto, bajo la convicción de que es fundamental el trabajo en conjunto para lograr un producto de alta categoría y de nivel competitivo mundial.

**Los criterios de sustentabilidad aplicados por Lanas Trinidad trascienden los límites de la propia empresa e impactan positivamente en la comunidad donde está inserta**

A esto apunta el proyecto Merino Fino, que comenzó con el afinamiento del diámetro de fibra de la raza en Australia en los 90's y en Uruguay en la década del 2000, mediante un esfuerzo conjunto de productores, industriales e instituciones.

Al respecto, Otegui señala la importancia de las condiciones en que viven los animales du-



rante todo el año. "Si el animal no está bien alimentado, adelgaza, y si eso ocurre la lana es cada vez más fina (pero) porque la oveja no está comiendo bien. La fortaleza del caso Merino Fino en Uruguay, es que se llegó a finuras buenas, con animales que viven en excelentes condiciones todo el año. Ahí Uruguay tiene un punto muy fuerte a favor", enfatiza.

#### PROTECCIÓN MEDIOAMBIENTAL, UNA FILOSOFÍA DE TRABAJO

Lanas Trinidad prioriza fuertemente el cuidado del medioambiente, desarrollando una industria limpia que colabora al máximo con la preservación de su entorno.

La empresa consume diariamente alrededor de 800.000 litros de agua que, años atrás, compraba a OSE (Obras Sanitarias del Estado). Posteriormente, resolvieron construir una represa y un acueducto que les permitió comenzar a auto abastecerse y obtener así el agua necesaria para lavar la lana.

La represa "se recupera en un 100% con agua de lluvia. De este modo estamos tranquilos de que no le estamos pidiendo un litro de agua a ningún nieto o bisnieto", comenta Otegui.

Otro factor importante en cuanto al cuidado medioambiental lo constituye el tratamiento del agua.

"Esos 800.000 litros salen sucios, y las características naturales de la lana permiten que su efluente sea tratado biológicamente", comenta el gerente, Marcelo Capeci.

Para ello, la empresa tiene 22 lagunas de tratamiento donde el agua pasa por diversos procesos anaerobios y aerobios; y queda en condiciones, o bien para ser vertida a un curso de agua abierto, o para ser usada en el riego de árboles, cuya madera a su vez, luego es utilizada como combustible para la caldera de la fábrica. "Es un proceso global", explica Capeci.

El circuito de autoabastecimiento de agua y tratamiento de efluentes ha implicado una inversión de más de 5.000.000 de dólares.

Del lavado, además, se obtienen anualmente 500 toneladas de lanolina que es utilizada por la industria cosmética y farmacéutica en múltiples aplicaciones.

Como "corolario de todo este proceso" la empresa está poniendo en práctica la recuperación de gas metano (a través del tratamiento anaerobio de los efluentes). Este gas, que afecta de

forma importante el efecto invernadero y resulta 21 veces más dañino que el dióxido de carbono, al ser combustible, permitirá generar electricidad mediante una conexión con UTE (Usinas Termoeléctricas del Estado, ente encargado de proveer la energía en todo el territorio nacional).

#### CALIDAD MÁS ALLÁ DE LA PRODUCCIÓN

En el entendido de que la calidad comienza en el establecimiento de campo, la empresa brinda apoyo permanente al productor facilitando la incorporación de valiosas herramientas de trabajo.

Asimismo, para Lanass Trinidad es primordial el continuo relacionamiento con sus clientes, con el objetivo de conocer y satisfacer sus requerimientos.

Estos "se preocupan cada vez más, no solo por que el producto sea de buena calidad, sino por cómo lograste llegar a él. Por ejemplo; el bienestar animal es una preocupación enorme", menciona Capeci.

"Te preguntan ¿cómo está Uruguay en términos de cuidado de vida de los animales y ustedes en particular en temas de cuidado del medio ambiente?", agrega Otegui.

El cumplimiento de estos aspectos constituye un diferencial que "es difícil de ver en el precio" pero muchas veces determina "que una empresa venda a un cliente determinado y otra no", afirma.

Lo mismo ocurre respecto al tratamiento de la materia prima, donde existe una exigencia de "que los productos utilizados no sean dañinos ni para el ser humano ni para el medio ambiente", dice Capeci.

Por ello, el tratamiento de la lana se realiza con productos 100% biodegradables, lo que permite que esta "pueda ser destinada para ropa de bebé por ejemplo, que tiene especificaciones muy exigentes", añade.

Por otra parte, a partir de requisitos planteados por clientes de todo el mundo, Lanass Trinidad ha desarrollado un protocolo propio y cuenta con un conocimiento cabal de los productores con quienes trabaja. "Sabemos dónde tienen su campo, sus ovejas, cómo tratan a la gente, si

el personal trabaja legalmente, si hay un veterinario que de forma periódica supervisa a los animales, etc." agrega Otegui.

Esto, a su vez, les permite monitorear y trazabilidad frente a posibles reclamos.

#### HACER CON LA COMUNIDAD

Los criterios de sustentabilidad aplicados por Lanass Trinidad trascienden los límites de la propia empresa e impactan positivamente en la comunidad donde está inserta.

Al respecto, Capeci destaca la importancia de establecer vínculos con los productores, pero también con los diferentes actores de la ciudad. En este sentido, Lanass Trinidad ha hecho donaciones importantes a las escuelas, al liceo y la UTU (Universidad del Trabajo de Uruguay) de Trinidad, teniendo en cuenta que la mayoría de los trabajadores tiene a sus hijos en esas en-

**Lanass Trinidad prioriza fuertemente el cuidado del medioambiente, desarrollando una industria limpia que colabora al máximo con la preservación de su entorno**

tidades. Colaborar en una mejor educación de alguna manera implica aportar a "una mejor calidad de vida" y poder "obtener la mano de obra más calificada, que es lo que estamos necesitando. Es como un ciclo", finaliza.

La experiencia de la empresa integrando el Movimiento Cómo Vamos de Trinidad, va en este mismo sentido.

"El desafío de los movimientos Cómo Vamos es de alguna manera nuclear diferentes actores de la comunidad, involucrarla en un desarrollo sustentable. La importancia de la participación la vemos por ahí: tratar de incidir en una red, en un conglomerado de gente y en las políticas que van a hacer que este país y la región se desarrollen", concluye.

# Copenhague en busca del título de mejor ciudad del mundo para ciclistas

La ciudad, que reconoce la importancia de la bicicleta desde el comienzo del siglo pasado, tiene como objetivo ser la mejor ciudad del mundo para los ciclistas en 2015.

Copenhague es conocida mundialmente por su cultura de la bicicleta, y de hecho, este modo de transporte está bastante inserido en la rutina de la ciudad.

La ciudad también recibió el prestigioso premio de Ciudad Verde Europea 2014, destacándose como un buen modelo en términos de diseño y planificación urbana y por ser una ciudad pionera en el ámbito de la movilidad sustentable.

En agosto de 2009, el municipio aprobó por unanimidad el proyecto de acción para hacer frente al cambio climático. Uno de los objetivos



del Plan de Cambio Climático de Copenhague es reducir las emisiones de gases de efecto invernadero en un 20% hasta 2015 (en relación a 2005). El Plan también contempla que la ciudad sea neutra en carbono neutral hasta el año 2025. Con este fin, la ciudad trabaja en colaboración con empresas, universidades y organizaciones en diversos espacios dedicados a desarrollar y poner en práctica lo que ellos llaman el

**“... premio de Ciudad Verde Europea 2014, un buen modelo en términos de diseño y planificación urbana y por ser una ciudad pionera en el ámbito de la movilidad sustentable”**

“crecimiento verde”. La inversión en el uso de la bicicleta es parte de esta estrategia y no sólo ayuda a reducir las emisiones de CO<sub>2</sub>, sino que también mejora la salud y la calidad de vida de los ciudadanos.

Para transformarse en la mejor ciudad del mundo para los ciclistas, se han desarrollado políticas, planes, programas y proyectos que fomentan el uso de la bicicleta. Actualmente,



Copenhague cuenta aproximadamente con 350 kilómetros de bici sendas y la mayoría de sus principales carreteras también tienen carriles para este modal en ambos sentidos. Los problemas de estacionamiento se resolvieron con la instalación de “bicicletarios” por toda la ciudad: en las calles, en los estacionamientos públicos y privados, y en las viviendas.

Además, es posible viajar en bicicleta en el tren y el metro.

Los principales objetivos de Copenhague en relación a la movilidad en la ciudad y más concretamente en torno al uso de la bicicleta son:

- Incrementar el uso de la bicicleta. Es decir, el porcentaje de personas que utilizan este modal para moverse en la ciudad y la cantidad de kilómetros recorridos por día. Así como también la velocidad de los viajes;
- Mejorar el tránsito, mejorando la salud y el bienestar de los habitantes de la ciudad;
- Reducir el riesgo de accidentes de ciclistas;
- Ampliar y mejorar las todas rutas para ciclistas.

Los resultados obtenidos son expresivos, en Copenhague el 87% de los viajes realizados por los residentes de la ciudad (para el trabajo y /

o escuela) se hacen a pie, en bicicleta o transporte público. En octubre de 2010, la ciudad ya tenía 0,64 m de bici sendas por habitante (aproximadamente 350 km de bici sendas). En conjunto, la población pedalea cerca de 1.210 kilómetros por día.

**En Copenhague el 87% de los viajes realizados por los residentes de la ciudad (para el trabajo y / o escuela) se hacen a pie, en bicicleta o transporte público**

Ver:

<http://www.cidadessustentaveis.org.br/boas-praticas/copenhague-em-busca-do-titulo-de-melhor-cidade-do-mundo-para-ciclistas>

<http://www.cidadessustentaveis.org.br/boas-praticas/copenhague-capital-verde-europeia-2014>

# Programa Ciudades Sustentables en Brasil

El Programa Ciudades Sustentables tiene el objetivo de sensibilizar, movilizar y ofrecer herramientas para que las ciudades brasileras se desarrollen de forma económica, social y ambientalmente sustentable.

**E**l mundo se está urbanizando rápidamente. Actualmente más de la mitad de la población mundial vive en ciudades. En el caso de América Latina, 80% de la población vive en ciudades y la previsión para 2050 es que ese número llegue a 89%.\*

Esta transformación demográfica altera profundamente el modo en que el mundo se gobierna. Las ciudades, con su entorno rural, se tornaron las unidades básicas de gestión del territorio y de la sociedad. Es el nivel dónde las personas enfrentan desafíos comunes, pueden conocerse unas a las otras, reunirse y organi-



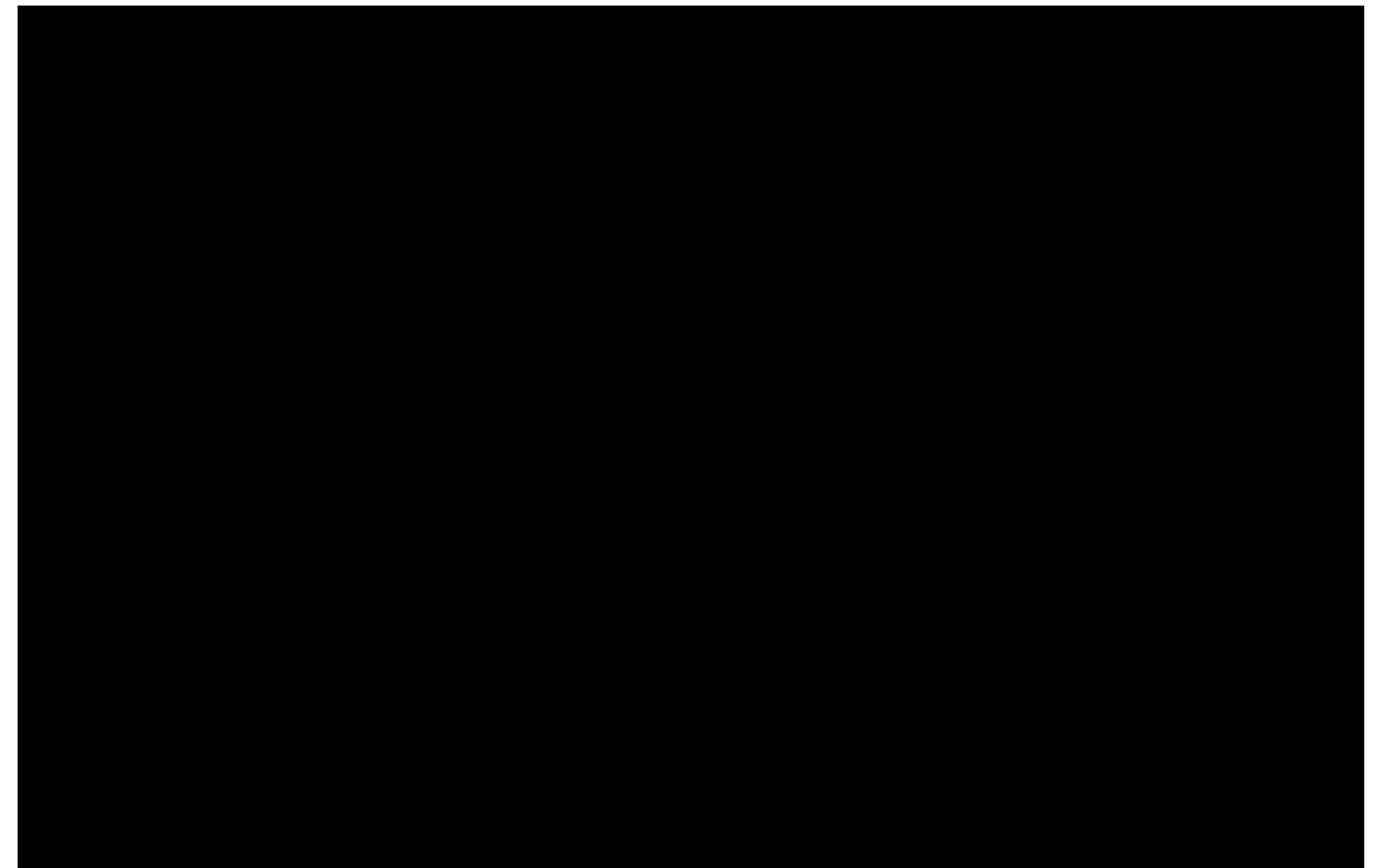
zarse. Es donde las personas conocen mejor la situación, y pueden articular las indispensables colaboraciones entre iniciativas públicas, empresas, sindicatos, academia y organizaciones de la sociedad civil.

La dimensión democrática y participativa forma parte del derecho de las personas de construir socialmente su destino.

## La dimensión democrática y participativa forma parte del derecho de las personas de construir socialmente su destino.

Las realidades locales son muy diversas y dinámicas. Sin embargo, más allá de los particularismos, comparten situaciones de injusticia social, déficit democrático, degradación ambiental y prácticas de desarrollo insustentables.

Las iniciativas que integran la Red Latinoamericana por Ciudades y Territorio Justos Democráticos y Sustentables son totalmente apartidarias e interreligiosas, y concentran sus acciones y propuestas en los intereses públicos, siempre



preservando la autonomía e independencia ante los gobiernos de todos los niveles. El objetivo general de estas iniciativas es articular, desde la corresponsabilidad, los esfuerzos de las iniciativas locales en pos de la construcción de Ciudades Justas, Democráticas y Sustentables.

Las características de estos programas son: la construcción participativa de indicadores y el acceso a la información pública, la realización de encuestas de percepción de la calidad de vida, el seguimiento y la incidencia en políticas públicas y la participación ciudadana. La Red reconoce la importancia de la ciudadanía activa en la promoción y logro de verdaderas transformaciones, reconociendo que esas transformaciones requieren, a su vez, de la transformación del Estado.

En octubre de 2012 hubo elecciones municipales en Brasil y la principal estrategia de las iniciativas de la Red Social Brasileira por Ciuda-

des Justas e Sustentables fue el Programa Ciudades Sustentables, que tiene como objetivo sensibilizar, movilizar y ofrecer herramientas para que las ciudades brasileñas se desarrollen de forma económica, social y ambientalmente sustentable.

## La Carta Compromiso propuesta por el Programa Ciudades Sustentables contó con la adhesión de más de 650 candidatos.

El Programa de Ciudades Sustentables es totalmente apartidario y se trata de una iniciativa de la Red Nossa São Paulo, el Instituto Ethos de Empresas y Responsabilidad Social y la Red Social Brasileña por Ciudades Justas y Sustentables, cuenta con el apoyo de importantes organi-



zaciones, entre ellas, Fundación Avina, Instituto Arapyaú, así como muchas otras que representan los diversos sectores de la sociedad.

El Programa presenta un conjunto de directrices para las diferentes áreas de la administración pública, un conjunto de indicadores que incorporan las diferentes dimensiones de la sustentabilidad (social, ambiental, cultural, política, económica), herramienta fundamental para realizar diagnóstico y planeamiento, definir metas y monitorear el estado de situación de las ciudades. Este Programa presenta también casos exitosos, buenas prácticas de sustentabilidad urbana en diferentes ciudades del mundo que sirven como ejemplo e inspiración de políticas públicas, mostrando que es posible hacer las cosas de una forma diferente.

Aprovechando el año electoral, se realizó una gran campaña a nivel nacional para que candidatos a alcalde de todos los rincones de Brasil firmen la Carta Compromiso del Programa Ciudades Sustentables, que los compromete a incorporar la sustentabilidad de forma transversal

a todas las políticas públicas, tornar públicos los indicadores de la ciudad y a desarrollar un Plan de Metas, 90 días después de asumir su mandato.

Esta Carta Compromiso propuesta por el Programa Ciudades Sustentables contó con la

### **La Movilización y la campaña "Eu Voto Sustentável" (Yo Voto Sustentable) fue vehiculada en canales de televisión, periódicos y revistas**

adhesión de más de 650 candidatos. También se comprometieron con el Programa Ciudades Sustentables directorios municipales, estatales y federales de diferentes partidos.

La Movilización y la campaña "Eu Voto Sustentável" (Yo Voto Sustentable) fue vehiculada en canales de televisión, periódicos y revistas



de las diferentes regiones del país y cada vez son más los ciudadanos que se suman, a través de los diferentes medios de comunicación (incluyendo redes sociales), a este proceso.

Después de las elecciones, son 242 ciudades signatarias del Programa de Ciudades Sustentables. Los municipios participantes están trabajando para presentar los indicadores básicos de sustentabilidad, para desarrollar el Plan de Metas y para realizar un proceso abierto de rendición de cuentas.

Además de priorizar la planificación urbana y el desarrollo de las mejores prácticas en las diferentes áreas de políticas públicas.

El Programa de Ciudades Sustentables firmó un acuerdo de cooperación técnica con el Ministerio de Medio Ambiente de Brasil en el marco del Programa Brasil+20 - Programa Nacional para Ciudades Sustentables.

Son grandes los desafíos que enfrentamos en la actualidad y, para que seamos exitosos en las acciones que contribuyen con la sustentabilidad, es necesario el involucramiento de ciudadanos, organizaciones sociales, empre-

sas, universidades, centros de investigaciones y gobiernos.

Los indicadores y metas de los municipios signatarios del Programa de Ciudades Sustentables están disponibles on-line (<http://indicadores.cidadessustentaveis.org.br/>). El código del software (<http://awareti.github.io/Iota/>) fue desarrollado con tecnologías abiertas y de uso gratuito.

### **El Programa de Ciudades Sustentables firmó un acuerdo de cooperación técnica con el Ministerio de Medio Ambiente de Brasil**

<http://www.cidadessustentaveis.org.br/>  
Publicación en español: <http://www.cidadessustentaveis.org.br/downloads/publicacoes/publicacion-programa-ciudades-sustentables.pdf>  
<http://www.redciudades.net/> y <http://redciudades.net/blog/>



BRASIL: POLÍTICA NACIONAL DE RESÍDUOS SÓLIDOS

# Guia orienta municípios na implantação da política de tratamento de resíduos

De maneira clara e bastante didática, o Guia oferece caminhos para a melhoria na gestão dos resíduos sólidos municipais, indicadores e metas para os Planos Municipais de Gestão Integrada de Resíduos Sólidos, boas práticas no Brasil e experiências bem sucedidas pelo mundo. Apresenta, ainda, anexos com informações fundamentais sobre orçamento público e uma série de legislações relativas ao tema.

O objetivo é que o material incentive e munície os municípios a começarem a colocar em prática a Política Nacional de Resíduos Sólidos (PNRS), aprovada em 2010.

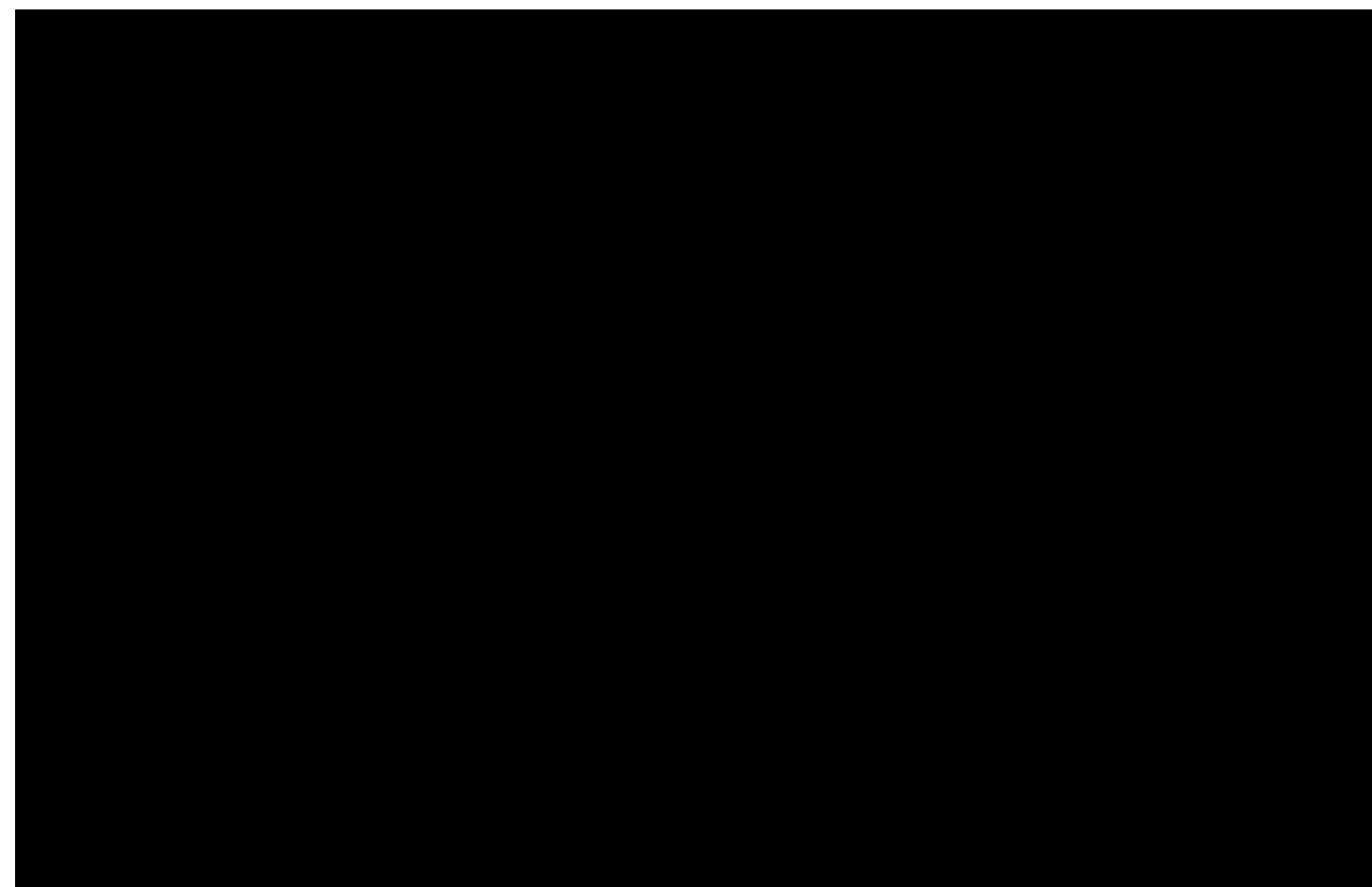
Um dos exemplos apresentados é o do Programa Recicla Tibagi, no município paranaense de 20 mil habitantes, localizado a 226 km da capital Curitiba. Lá, os catadores de resíduos estão organizados em associação e, numa parceria com a prefeitura, conseguiram transformar a mentalidade da população, que agora faz cobranças caso haja uma baixa na qualidade do serviço prestado. A associação congrega atualmente 81 trabalhadores, dos quais, 32 mulheres, que atuam na varrição das vias públicas, durante 4 horas por dia – no horário em que os filhos estão na creche ou escola -, e levam para o galpão da associação mais material para se transformar em composto. Composto, este, que é utilizado na produção de flores. Se fosse vendido ensacado, não daria a mesma rentabilidade

que a comercialização de flores proporciona.

Outra iniciativa bem-sucedida apresentada foi a Associação dos Catadores de Materiais Recicláveis da Vila Esperança (Avemare), que desenvolve o Programa "Lixo da Gente - Reciclando

**A boa gestão de resíduos é questão de suma importância para o Programa Cidades Sustentáveis e permeia, entre outros, os seguintes eixos e diretrizes:**

Cidadania". A entidade, atende atualmente 50% do território de Santana de Parnaíba (SP), na região metropolitana da capital, conseguindo, gradativamente, melhores preços de venda do material reciclável e, consecutivamente, melhores condições de vida para seus associados.



De acordo com a PNRS, a gestão dos resíduos no âmbito local deve ser feita por meio do Plano Municipal de Gestão de Resíduos, o qual deve ter como base o diagnóstico da situação dos resíduos.

A boa gestão de resíduos é questão de suma importância para o Programa Cidades Sustentáveis e permeia, entre outros, os seguintes eixos e diretrizes:

- Fortalecimento dos processos de decisão, com a promoção de instrumentos da democracia participativa, proteção, preservação e acesso equilibrado aos bens naturais comuns;
- Promoção de comunidades inclusivas e solidárias, proteção e promoção da saúde e do bem-estar dos nossos cidadãos;
- Reconhecimento do papel estratégico do planejamento e do desenho urbano na abordagem das questões ambientais, sociais, econômicas, culturais e de saúde, para benefício de todos;

- Promoção da cultura e da educação para a sustentabilidade;
- Apoio e criação das condições para uma economia local dinâmica e criativa, que garanta

**Reconhecimento do papel estratégico do planejamento e do desenho urbano na abordagem das questões ambientais, sociais, econômicas, culturais e de saúde, para benefício de todos;**

- o acesso ao emprego, sem prejudicar o meio ambiente;
- Fomento do uso responsável e eficiente dos recursos;



## Guia para a implantação da Política Nacional de Resíduos Sólidos nos municípios brasileiros de forma efetiva e inclusiva



- Incentivo de um padrão de produção e de consumo sustentáveis

Para a implantação dos Planos Municipais ou Intermunicipais de Gestão Integrada dos Resíduos Sólidos, há três princípios básicos:

### Apoio e criação das condições para uma economia local dinâmica e criativa, que garanta o acesso ao emprego, sem prejudicar o meio ambiente

- O conhecimento da realidade local e das potencialidades do município, através de um diagnóstico socioambiental;
- A formulação do Plano de Gestão Integrada dos Resíduos Sólidos (PGIRS), construído de forma participativa, com indicadores e metas

para as seguintes prioridades: não geração, redução, reutilização, reciclagem, tratamento dos resíduos sólidos e disposição final ambientalmente adequada dos rejeitos;

- A implantação e o acompanhamento do gerenciamento integrado dos resíduos sólidos, considerando os indicadores e as metas do Plano de Gestão elaborado.

O Guia para a implantação da Política Nacional de Resíduos Sólidos nos municípios brasileiros de forma efetiva e inclusiva está disponível em:

<http://www.cidadessustentaveis.org.br/residuos/>

<http://www.cidadessustentaveis.org.br/noticias/seminario-sugere-formas-para-melhor-destinar-residuos-produzidos-nos-municipios>

<http://www.cidadessustentaveis.org.br/noticias/guia-orienta-municipios-na-implantacao-da-politica-de-tratamento-de-residuos>

# Observatório do Recife entregou ao prefeito relatório importante para o desenvolvimento da cidade

“O Recife que precisamos”, um documento elaborado e executado pelo Observatório do Recife\* (ODR), que trará uma importante contribuição para o desenvolvimento do Recife, foi entregue nas mãos do prefeito Geraldo Júlio, em janeiro deste ano.

O projeto tem o objetivo de fornecer subsídios à discussão dos graves problemas urbanos da cidade e das soluções necessárias. O prefeito Geraldo Júlio, no dia da entrega do documento, destacou a importância da iniciativa para o planejamento da cidade até 2037, ano em que o Recife completará cinco séculos de história. “Podem ficar certos de que esse documento, dada a qualificação que tem, irá se juntar aos demais que estamos elaborando e balizará o plano Recife 500 anos”, afirmou.

Na percepção de Antônio Alexandre, secretário de Desenvolvimento e Planejamento Urba-



no, o projeto se amplia no momento em que a Prefeitura inicia a mobilização e articulação dos diversos segmentos da sociedade para a elaboração de um planejamento estratégico, democrático e participativo. Segundo ele, a iniciativa do ODR reflete uma visão de futuro de importantes instituições e atores sociais da cidade, apontando diretrizes que não podem deixar de

**“Foi um exercício de pensar crítico sobre a cidade e de livre debate de opiniões, finalizado com a consolidação de um posicionamento coletivo de compromisso com o Recife e com seu futuro”**

ser consideradas quando pensamos em inclusão social, desenvolvimento econômico, qualidade urbana e equilíbrio ambiental. O projeto, iniciativa do Observatório do Recife, resultou de um conjunto de debates com especialistas sobre temas associados à qualidade de vida da cidade, com apoio da Revista Algomais. Além de se transformar os debates em publicações na revista, a Algomais utilizou as redes sociais para



captar opiniões dos cidadãos que acessaram a fanpage, criada com o mesmo tema.

Na opinião de Carmen Cardoso, do núcleo executivo do ODR, o projeto traduz a missão do Observatório na sua essência, sintetizada no lema Cidadania com Atitude. “Foi um exercício de pensar crítico sobre a cidade e de livre debate de opiniões, finalizado com a consolidação de um posicionamento coletivo de compromisso com o Recife e com seu futuro”, disse Carmen.

As propostas para “O Recife que precisamos” estão sintetizadas em cinco tópicos fundamentais para a consolidação de um Recife sustentável: controle urbano, planejamento de longo prazo, fluidez da mobilidade urbana, recupe-

ração do centro da cidade e revitalização do rio Capibaribe.

\*O Observatório do Recife, que iniciou sua

**As propostas para “O Recife que precisamos” estão sintetizadas em cinco tópicos fundamentais**

operação em 2008, na cidade do Recife, Pernambuco – Brasil, é um dos movimentos integrantes da Rede Brasileira e da Rede Latino Americana por Cidades Justas e Sustentáveis.

# CAF promueve el desarrollo sustentable de América Latina

Importantes proyectos a nivel nacional y regional son apoyados por el Banco de Desarrollo de América Latina. Un organismo multilateral integrado por países latinoamericanos, que busca adaptarse a las necesidades de la región.

**E**n Uruguay se encuentra involucrado con importantes emprendimientos energéticos, de saneamiento e infraestructura, y con perspectivas de explorar medios más eficientes de transporte, entre otras áreas. La cartera que maneja el organismo en este momento en nuestro país, es de 350 millones de dólares.

CAF, Banco de Desarrollo de América Latina (antes Corporación Andina de Fomento) se dedica a promover el desarrollo de los países que lo

**Lo interesante en energía es que estamos en la generación, en la transmisión y la distribución, con eso cerramos el ciclo**

integran mediante el apoyo financiero y técnico; entre otros, a fin de que puedan ejecutar proyectos en los sectores que consideran estratégicos.

El estar conformado casi en su totalidad por países latinoamericanos, "le da una esencia distinta a la que podrían tener otros multilaterales, porque somos países emergentes los dueños de los fondos, y quienes los usamos. No está la dualidad de quién pone la plata y quien la usa. Todos somos donantes y receptores", comenta la directora representante de CAF en Uruguay; Gladis Genua. En este sentido; destaca que el organismo "se adecua muy bien a las necesidades de la región".



Los créditos son dirigidos tanto al sector público como al privado, generalmente de largo plazo y en condiciones financieras cómodas para los países. Si bien los principales socios de CAF son los estados, también hay 14 bancos privados que hoy la conforman.

La actuación del organismo no se limita a dar financiación sino que se complementa con otros elementos como asesoramiento técnico, búsqueda de buenas prácticas y programas de capacitación o fortalecimiento de las instituciones.

Hoy por hoy el organismo está integrado por



18 países entre los que se encuentran, como socios minoritarios, Chile, México, Costa Rica, República Dominicana, Jamaica, España y Portugal (los únicos no latinoamericanos). Por otra parte, dentro de los que se integraron como miembros plenos en el proceso de expansión de CAF durante los últimos años están Argentina, Paraguay, Brasil, Panamá, Trinidad y Tobago y Uruguay, quienes igualaron las condiciones de los países fundadores, Bolivia, Colombia, Ecuador, Perú y Venezuela.

¿Qué oportunidades le da a Uruguay ser miembro pleno? Por un lado más posibilidades de obtener financiamiento, al tener una participación accionaria mayor. Además "le genera una participación importante en la toma de decisiones. Uruguay tiene en este momento dos directores que están representados por el ministro de Economía y Finanzas y por el presidente del Banco Central", comenta Genua.

La cartera de CAF en nuestro país (que incluye proyectos iniciados, algunos que se están repagando y otros que se aprobaron), está alrededor de los 350 millones de dólares.

En 2012 se concedieron a Uruguay 727 millones de dólares que incluyen los proyectos aprobados y una línea de crédito contingente que se renovó al gobierno, es decir, recursos disponibles

para usar "en caso de emergencia", menciona la directora.

En 2013 se prevé un nivel de aprobaciones de alrededor de 300 millones de dólares destinados a proyectos (tanto públicos como privados) y unos 200 millones para 2014.

## PRINCIPALES ÁREAS DE TRABAJO

Uno de los focos de CAF en nuestro país, es el sector energético. "Consideramos que la política energética que está implementando Uruguay va en sintonía con lo que el país necesita y con las tendencias a nivel mundial: energía más limpia, diversificación de su matriz energética, autosuficiencia", señala Genua.

La directora destaca especialmente la construcción de la central térmica de ciclo combinado de Usinas Termoeléctricas del Estado (UTE), que comenzó a ejecutarse este año en Punta del Tigre (San José, Uruguay) porque incluyó la participación de tres entes financieros multilaterales: CAF, BID y la Agencia Alemana de Financiamiento (KfW), que fue invitada a participar.

Este ejemplo da cuenta de una de las modalidades de trabajo de la CAF: oficiar como "agente catalítico" atrayendo "recursos que están en el mundo, hacia la región" invitando a otros organismos de financiación a participar.

“Uruguay es un país que hoy en día resulta atractivo para los agentes financieros internacionales. Tiene seguridad jurídica, ha recuperado el grado inversor y tiene proyectos de infraestructura muy interesantes”, destaca al respecto Genua.

El trabajo con UTE incluye también la renovación de los motores de la central térmica de punta del tigre. “Acabamos de aprobar además un programa que le permite hacer muchas pequeñas inversiones en distribución y transmisión de electricidad. Lo interesante en energía es que estamos en la generación, en la transmisión y la distribución, con eso cerramos el ciclo”, enfatiza.

Asimismo, menciona el apoyo a la generación de energías limpias y nuevas: parques eólicos, plantas fotovoltaicas y el dragado y gasoducto para instalar la regasificadora en Puntas de Salyago.

Un segundo sector de importancia es el de agua y saneamiento, algo que el organismo considera sumamente “relevante para el desarrollo de cualquier país y para la calidad de vida del ser humano”.

En este sentido se menciona el proyecto de la planta de tratamiento y disposición de efluentes en el Puerto de Maldonado-Punta del Este, financiada para Obras Sanitarias del Estado (OSE). “Fue una obra importantísima porque saneó la bahía de Punta del Este y permitió tener una planta de tratamiento con muy buena capacidad en temporada”, dice la directora.

Por otra parte, se están financiando las inversiones de este Ente en plantas de tratamiento y potabilización en todo el país.

#### **PARTICIPACIÓN PÚBLICO PRIVADA**

Si bien el principal cliente de CAF son los gobiernos, Genua comenta que se está dando un vuelco cada vez mayor en la región hacia la participación del sector privado en proyectos de infraestructura. “Uruguay no es ajeno a esa realidad y el desarrollo de los proyectos público privados, o PPP como comúnmente se les llama, denota ese cambio en la región”, agrega.

En ese sentido hace referencia al proyecto de PPP en cárceles locales, que el Banco apoyó me-

dante cooperación técnica. Como ejemplo de referencia en la región destaca la experiencia de Colombia, que están apoyando actualmente, y la chilena que fue traída a través de consultores para “prestarla” a las instituciones uruguayas.

#### **PROYECCIONES**

Educación, logística, residuos sólidos, transporte y salud, son algunas áreas pendientes que el organismo quisiera abordar a nivel nacional. Las posibilidades de trabajar en dichos sectores quedarán limitadas, en parte, a las proyecciones del gobierno que inicie en 2015, dado que el organismo define sus áreas de acción en base a los planes de inversión quinquenales.

CAF tiene una “expertise importante” en el desarrollo de transporte urbano “y queremos traerlo a Uruguay”, comenta Genua.

Al respecto menciona que han estado presentes en muchos de los proyectos emblemáticos

### **CAF tiene una “expertise importante” en el desarrollo de transporte urbano “y queremos traerlo a Uruguay-”**

de transporte masivo de la región: en Colombia con el Transmilenio, en Venezuela con el Metro de Caracas y el Metro de Valencia, en Lima, en São Paulo, y en Panamá financian actualmente el metro.

“Hemos logrado a través de esos proyectos un expertise tan importante en transporte urbano, que nos gustaría traerlo a Montevideo aprovechando que aún no tiene los niveles de congestión de estas mega ciudades”, señala.

Este tema, añade, se está trabajando con la Intendencia de Montevideo (IM) a través de la participación de esta entidad departamental en el Observatorio de Movilidad Urbana que CAF coordina en toda la región.

Un tema que Uruguay está explorando y tratando de promover es el de desechos sólidos. Al respecto; menciona que CAF ha participado en



proyectos de esta índole en Ecuador, Venezuela y España, experiencias que podrían importarse y readaptarse a la realidad local.

La nueva Unidad Alimentaria que se va a instalar en Montevideo en la zona de la Tablada (sustituyendo al actual Mercado Modelo), recibió también la cooperación técnica de CAF. “Ahí podríamos contribuir con la IM en ver cuál es la mejor opción para ese terreno donde está el Mercado Modelo hoy”, sugiere Genua.

En el sector educación, se está desarrollando en la región un programa de financiación de la construcción de escuelas y liceos, aportando también un componente de tecnologías de la información. “Acompañamos el financiamiento de infraestructura con el soporte tecnológico que le permite a esa escuela o liceo ser de vanguardia. Y Uruguay es uno de los ejemplos más típicos donde el uso de la tecnología hace que la educación llegue con una mejor calidad”, destaca la directora.

#### **VISIÓN INTEGRAL DE DESARROLLO**

Todas las acciones de CAF se enmarcan dentro de lo que el organismo denomina “Visión Integral de Desarrollo”.

Este concepto implica la confluencia de al menos cuatro aspectos fundamentales: estabilidad

macroeconómica y reglas de juego claras; “porque sin eso es muy difícil que los capitales vengan a invertir en proyectos de envergadura”.

Se necesitan también, dice, marcos regulatorios para que le brinden a los diversos sectores legalidad y transparencia. Un tercer elemento es el equilibrio desde el punto de vista ambiental y finalmente el aspecto social.

“Concebimos que para que un país pueda considerarse desarrollado, la sociedad tiene que sentir que ese desarrollo le está llegando, en mejoras de calidad de vida, en oportunidades, de trabajo y capacitación”, afirma.

Esos cuatro ejes componen lo que la CAF considera una política de desarrollo integral. “Lo que hacemos en cada una de nuestras intervenciones es cuidar que esas cosas se estén dando”, explica. Cuando los países tienen carencias en alguno de esos aspectos, tanto en el diseño de políticas como en la ejecución de los proyectos, la CAF apoya para mejorarlos.

Respecto a Uruguay y sus iniciativas de PPP, opina que está clara la necesidad de hacer grandes inversiones en infraestructura, pero que sería útil crear una institucionalidad rectora vinculada a los mega proyectos que canalizara las necesidades de inversión y las posibilidades de obtener financiamiento.

# Aprovechando el sentimiento social



**Marcelo Estapé**  
Responsable de ventas de  
Software de IBM Uruguay

Conforme mejora su capacidad de extraer una señal valiosa del ruidoso flujo de medios sociales, la tecnología ofrece una herramienta para ayudar a las marcas a identificar tendencias antes que sus competidores.

Otra particularidad de la disciplina emergente del análisis del sentimiento social es que muchas señales surgen en nichos relativamente oscuros en la web.

El advenimiento de la tendencia cycle chic — que implica andar en bicicleta, a menudo utilizando una de las clásicas, llevando ropa de calle elegante — en gran medida surgió online y al principio se difundió lentamente pero luego cobró impulso. Poco después, una variedad de compañías comenzaron a atender la cantidad creciente de “chic cyclists” y otros que se sentían atraídos por el movimiento.

Para los diseñadores de moda y accesorios conocedores de tendencias, las señales prematuras ofrecen la oportunidad de anticiparse con el diseño y vender cuando la tendencia va en curva ascendente, antes de que sature el mercado general.

## MODERNIZANDO LAS CIUDADES

Alejándonos un poco de las preferencias de películas y moda, los medios sociales también captan aspectos muy reales, a veces frustrantes, de la vida cotidiana. Sin duda, así como nos inclinamos a publicar elogios hacia un producto preferido, por naturaleza humana también solemos expresar a viva voz los contratiempos diarios que experimentamos en nuestra rutina.

Los comentarios acerca del tránsito y las demoras en el transporte por la ciudad, por ejemplo, constituyen una señal profunda y persistente en

## Los consumidores y ciudadanos nos dicen activamente dónde están sus preferencias y dónde están los problemas

cualquier muestreo en tiempo real de las publicaciones que se hacen en los medios. Y si bien la mayoría de las personas disparan estas quejas en respuesta a su frustración, con pocas esperanzas de cambiar algo, las ciudades están explorando cómo estos quejidos electrónicos pueden servir para optimizar su funcionamiento.

En Europa, un reciente Índice de Sentimiento Social de IBM analizó las señales del público acerca del tránsito en ciudades clave.



¿Las conclusiones? En ciudades como Barcelona (España) y Eindhoven (Holanda) con fuertes inversiones en transporte público, el sentimiento de los pasajeros en general es positivo. En las ciudades donde principalmente se conduce, los accidentes y la construcción —durante la hora pico— generan algunos de los sentimientos más negativos vistos entre los usuarios del sistema vial.

Para las ciudades que intentan dar sentido a estas tendencias, estas conclusiones pueden ser útiles en el corto y largo plazo. Hora a hora, los picos de publicaciones en Twitter o redes sociales en una región determinada pueden servir para ayudar a desplegar las fuerzas policiales y de emergencia de la mejor manera posible en respuesta a los efectos de un accidente.

En el largo plazo, este asesoramiento puede guiar decisiones sobre la inversión pública, para

la asignación de los recursos a modos y planes de transporte que ofrezcan la mayor satisfacción a la mayor cantidad de pasajeros. Lyon (Francia) formalizó este esfuerzo, con un centro coordinado de servicios digitales llamado L’Optimod, destinado a mejorar el desplazamiento por la ciudad.

Los consumidores y ciudadanos nos dicen activamente dónde están sus preferencias y dónde están los problemas.

Para los realizadores de cine, fashionistas y planificadores urbanos por igual, el desafío es encontrar la mejor forma de escuchar y responder.

Las herramientas para hacerlo — extraer de la bulla de la charla social las señales para la acción — ya han llegado y pueden ayudar a ofrecer mejores productos y servicios en la vida cotidiana.

# Empresas públicas de Medellín, iluminación para el futuro cercano

En la actualidad no se pone en duda que las energías renovables son la base de la generación energética futura para el todo mundo, aún más cuando se reconoce las altas posibilidades de disminución de las reservas de petróleo, que aunque es de origen natural, no son recuperables cuando se agotan, como ocurre con el agua.

**E**n Colombia su aplicación y avances tecnológicos y científicos no se han hecho esperar, incursionando en la materia y perfilando al país desde la presidencia de la república como una de las industrias más promisorias de Latinoamérica.

Colombia tiene la ventaja de contar con un enorme potencial para el aprovechamiento de energías renovables como la eólica, la solar, la geotérmica y más específicamente en el sector hidroeléctrico, gracias a su riqueza en fuentes de agua en gran parte de su territorio. Actualmente cerca del 80% de su sistema de generación proviene de ellas, lo que le ha permitido una energía almacenable, económica, firme y confiable, asegurando este recurso para su desarrollo, hoy y en el futuro cercano.

En el departamento de Antioquia, Empresas Públicas de Medellín (EPM), es una de las empresas con mayor investigación e inversión en proyectos de energías renovables, a fin de

generar nuevos productos que puedan ser comercializados. Es así como en el año 2008 se conforma el Centro de Investigación e Innovación en Energía CIEEN, donde se aprovechan las capacidades de la empresa y de la universidad

**Colombia tiene la ventaja de contar con un enorme potencial para el aprovechamiento de energías renovables como la eólica, la solar y la geotérmica**

creando sinergia, para convertir ideas en soluciones energéticas por medio de proyectos que integren las etapas de Investigación, Desarrollo e innovación (I+D+i). También cabe resaltar que ha sido la primera y única empresa en Colombia con una central eólica en operación

Central Eólica Jepírachi  
Fuente: [elespectador.com](http://elespectador.com)



en el Sistema Interconectado Nacional, gracias a la decisión de inversión en el proyecto piloto Jepírachi (vientos que vienen del nordeste en dirección del Cabo de la Vela, en Wayuunaiki, la lengua nativa Wayuu) un parque eólico ubicado en el departamento de La Guajira, con 19.5 MW de potencia nominal que hace parte de un programa de investigaciones para el desarrollo futuro de esta tecnología en Colombia.

Hoy por hoy EPM, continúa innovando con investigaciones que apuntan a la generación de energías renovables a través de fuentes como la solar, la geotérmica, la mareomotriz y la bio-

masa (madera y residuos agrícolas); a fin de aprovechar los recursos presentes en el país, trabajando en el desarrollo de nuevas tecnologías, eficaces que potencialicen y vislumbren al país como exportador de energías limpias y de productos con una huella baja en carbono, conforme a los lineamientos del desarrollo sostenible.

**Dubal Papija Muñoz**  
**Ingeniero Forestal**  
**Club Botánico Ambiental**

## Club Botánico Ambiental

Es una ONG colombiana la cual busca despertar conciencia ambiental en las personas a través de proyectos y propuestas innovadoras lideradas por jóvenes quienes deseen invertir sus talentos en la construcción de un mejor país para todos.

El grupo nace en 2008 en la ciudad de Medellín, Antioquia, y fue la organizadora de la Declaratoria de los Jóvenes de Medellín frente al Desarrollo Sostenible, desde la cual se desprenden los proyectos que trabajamos actualmente.

EXITOSO SISTEMA DE EVALUACIÓN EN PARAGUAY

# MIDAMOS: Herramienta clave para la medición de la gestión municipal

Hugo Royg, impulsor del sistema MIDAMOS y miembro de la Red Ciudadana Asunción Sustentable, estuvo apoyando a la Red Paraguaya y Red Latinoamericana por Ciudades Sustentables desde sus inicios.

**S**u trabajo como impulsor del sistema MIDAMOS es digno de destacarse como caso de éxito en la creación local de sistemas de evaluación de la gestión municipal. MIDAMOS se constituyó como un sistema de cooperación entre los tomadores de decisión de las municipalidades, los cooperantes internacionales, la sociedad organizada y la ciudadanía en general, fortaleciendo las gestiones municipales con el mecanismo de evaluación y la incidencia de una sociedad informada.

Royg es además socio fundador del grupo consultor MCS, ex ministro de la Secretaría Técnica de Planificación del Desarrollo Económico y Social y actual presidente del Instituto de Previsión Social de Paraguay. También se ha desempeñado como Consultor de Agencias multilaterales y de cooperación internacional en temas de políticas públicas, pobreza y desarrollo humano. Es miembro del Consejo de varias organizaciones sociales y docente de cursos de grado y maestría de la



Universidad Nacional y Universidad Católica de Asunción.

## ¿EN QUÉ CONSISTE MIDAMOS?

El sistema de Medición de Desempeño Municipal (MIDAMOS) es una herramienta de evaluación enfocada en la gestión de información y conocimiento a fin de mejorar la gestión públi-



ca y privada, promoviendo la participación y el control de los ciudadanos desde la incidencia en las buenas prácticas de gobernanza municipal. El trabajo de MIDAMOS comenzó en el año 2006 y se desarrolla en base a indicadores para evaluar aspectos de la gestión municipal, teniendo en cuenta los siguientes ejes: financiero, operativo, de servicios brindados a la ciudadanía, de participación y sobre la gestión Legislativa, esto ayuda a conocer los puntos fuertes de la gestión y obtener información de las debilidades para planificar acciones que puedan mejorar el trabajo.

## ¿CÓMO SE REALIZAN LAS EVALUACIONES?

Se puede realizar a través de tres vías. La municipalidad puede solicitarla a 1) una organización de la sociedad civil que trabaje temas municipales, 2) a alguna entidad externa local o 3) alguna agencia de cooperación internacional.

El procedimiento de análisis es sencillo y rápido. Una vez que el municipio hace el primer contacto se le pasa el listado de información necesaria para ser evaluado, porque cuando se realiza este procedimiento debe haber evidencia. Luego de que se pase el listado se concreta una visita, se habla con las autoridades y posteriormente se conversa con los responsables de gestión.

## ¿PORQUÉ ES ÚTIL APLICAR ESTE SISTEMA?

Hasta el momento, alrededor de 150 municipios en todo el país han pasado por el sistema de MIDAMOS. Con esta herramienta se tiene a mano una fotografía de donde está y a donde va a llegar una municipalidad con temas totalmente objetivos.

Así la ciudadanía se beneficia a nivel de conocimiento de lo que están haciendo las autoridades municipales y puede medir en qué se están gastando los impuestos que paga.

**MIDAMOS es digno de destacarse como caso de éxito en la creación local de sistemas de evaluación de la gestión municipal**

Además, agentes externos también se dan cuenta si lo que están apoyando en los municipios está redundando en beneficios.

MIDAMOS es un ejemplo claro de que existe capacidad técnica para generar herramientas que nos ayuden a incidir en la gestión pública y aumentar la transparencia, eficiencia y rendición de cuentas en nuestras ciudades latinoamericanas.



RECUPERACIÓN DEL MERCADO AGRÍCOLA DE MONTEVIDEO

# El legado intangible

La reapertura del Mercado Agrícola de Montevideo (MAM), es sin dudas un acontecimiento relevante. Quizás, el costado más visible de este hecho, sea la propia reestructura edilicia.



Sin embargo, la génesis del proyecto, el camino recorrido hacia su recuperación y el espíritu que de algún modo se ha buscado plasmar y transmitir, dejan mucho más que el hermoso paseo de compras que hoy podemos disfrutar: hablan de un modo particular de relacionarse con los espacios y con las personas, de hacer y cuidar colectivamente. Un modo al que quizás, en tiempos actuales, nos hemos des-acostumbrado un poco.

El MAM, cuya recuperación forma parte de un proyecto más amplio de la Intendencia de Montevideo (IM) denominado Renová Goes, cuenta con 107 locales de diversos rubros: puestos de frutas y verduras, variedad de carnes y quesos, flores, golosinas y chocolates artesanales, cafeterías, espacios para comprar regalos y souvenirs, una amplia plaza de comidas, un teatro y un museo, entre otros atractivos.

Diversos fueron los medios y las herramientas necesarios para posibilitar este resultado, entre

ellos, el importante aporte económico de más de 11 millones de dólares por parte del BID y la Agencia de Cooperación Española.

Pero elementos como el trabajo colectivo, el sentido de pertenencia y apropiación (de todos los actores involucrados), se encuentran en la génesis misma del proyecto. Son el sustento que ha permitido su concreción, cultivado y fortalecido en un proceso de más de ocho años de trabajo, y serán lo que; probablemente, le dará permanencia en el tiempo.

#### UN POCO DE HISTORIA

A fines del S. XIX fueron donados al gobierno Uruguayo importantes predios cerca de donde hoy se encuentra el Palacio Legislativo. Allí se instaló la denominada "Plaza de las Carretas", donde se comercializaban productos frescos provenientes de las zonas aledañas, en ese entonces rurales, y de interior del país, consigna el sitio web del MAM.



Beatriz Silva, directora del MAM.

En este contexto surge el Mercado Agrícola de Montevideo a principios del siglo XX, ante la necesidad de cumplir con las exigencias de salubridad e higiene planteadas a nivel internacional respecto a la manipulación y comercialización de productos alimenticios.

Se trató del primer mercado hortifrutícola de la ciudad. Su relevancia radicó durante muchos años en ser el mercado mayorista que abastecía la zona y sus alrededores.

Fue construido en ese espacio porque existe una "vinculación histórica, aquí se unen el campo y la ciudad", ha señalado el Arq. Carlos Pascal.

La edificación, ubicada en el barrio Goes "ha sido estimada en su origen como el mercado más vasto y arquitectónico de América Latina en su género. Es el último de los grandes mercados construidos en hierro en Montevideo, que cuenta además con el Mercado de la Abundancia, ubicado en el centro de la ciudad, y el Mercado del Puerto ubicado en la Ciudad Vieja", según reseña la web institucional.

"El Mercado Agrícola está íntimamente rela-

cionado con el barrio Goes", dijo la Intendente de Montevideo en conferencia previa a la inauguración del histórico edificio. De hecho, cuando las crisis afectaron a dicho establecimiento, reduciendo su actividad, "el barrio se fue vaciando, comenzando incluso un proceso de tugurización", añadió. Para la jerarca, el Mercado es de suma importancia para el desarrollo futuro de su entorno.

#### TRABAJO Y ORGULLO COLECTIVOS

"Hay que cuidarlo como un niño que empieza a andar. Viste que yo hablo del Mercado como si fuera una persona"; dice entre sonrisas Beatriz Silva, directora del MAM. Y quizás se deba en parte, a que cada uno de los que trabajó por recomponer ese espacio y su entorno, dejó un pedacito de sí.

"En 2006 decíamos: ya estamos enamorados, ahora tenemos que enamorar a otros, para que estos enamoren a otros y que todo salga adelante", comenta Silva.

**Se espera que para fin de año el MAM tenga su propio sistema de recolección de residuos. Se trata de "una planta especial", que no estará a la vista del público y permitirá al camión de la Intendencia hacer la descarga de los contenedores**

Y vaya que se logró el enamoramiento, aunque no sin dificultades. Si nos remontamos al año 2005, momento en el que Silva asumía como directora, el escenario era bastante diferente: un edificio derruido, en pésimas condiciones, y el entorno del barrio "bastante tugurizado", según ella misma comenta.

"Se pasó muy mal era un lugar muy dificultoso para pensar que íbamos a tener esto" (haciendo referencia al MAM remodelado) pero "uno es un loco soñador y cree en las cosas", comenta

emocionada. El edificio, que fue declarado Monumento histórico nacional en 1999, había sido tercerizado, por lo que el primer paso fue recuperarlo para la IM.

A partir de entonces comenzó un trabajo arduo, sin presupuesto y recibiendo la colaboración fragmentada de diferentes actores: funcionarios de limpieza de la IM, trabajadores del programa Uruguay Trabaja del Ministerio de Desarrollo Social (Mides), apoyo de capataces del Sindicato de la Construcción (SUNCA), los vecinos de la zona, todos embarcados en un proceso que no solamente buscaba recuperar "el edificio como tal, sino la parte humana".

"Por eso se generó el Consejo Goes, para poder trabajar todos en un mismo programa que implicara la recuperación del barrio y los espacios públicos que tenían que ver con el entorno", añade.

"Creo que hubo un trabajo colectivo integrando a todos los que tenían que ver. El barrio jugó un papel clave en ese sentido y hoy está orgulloso de su trabajo; de recuperar, como nosotros decimos: el corazón de esas 16 manzanas", destaca Silva.

#### APROPIACIÓN DEL ESPACIO

Es casi inevitable que, cuando las personas son parte de la génesis y el crecimiento de un proyecto, su involucramiento con el cuidado y conservación del lugar sea mayor. Esta consigna



se vio plasmada durante los años de trabajo, y fue otra de las claves para alcanzar el objetivo.

"Para mantener el Mercado o cualquier otra cosa es imprescindible la apropiación, no solo de los vecinos, sino de todos los montevideanos", afirma la directora.

Y al parecer, lentamente este mensaje ha permeado en el público. A pocas semanas de su reapertura la directora destacó que el espacio se mantiene limpio porque los propios visitantes procuran que así sea. "La gente lo ha cuidado", cuenta.

#### Promover el consumo de frutas y verduras y una alimentación saludable en general, es una de las iniciativas del MAM fuertemente ligadas a su identidad

El proceso de recuperación edilicia implicó también, intervenir de un modo cuidado y respetuoso. El grupo de técnicos tuvo sobre sus hombros el difícil desafío de; recuperar la infraestructura aportando una impronta moderna, en ciertos aspectos similar a la que puede verse en un centro comercial tradicional, pero conservando la identidad de la edificación, sus rasgos



más característicos, como el techo de hierro o el empedrado de los corredores centrales, incorporando a su vez materiales contemporáneos. En definitiva, alcanzar un justo equilibrio entre el ayer (principios del S. XX, cuando fue inaugurado el MAM), y el hoy.

#### EL ALMA EN UN PROYECTO

"Es mucho lo que la gente nos está devolviendo. Todos lo sentimos, desde el que barre hasta el que cuida", dice Beatriz emocionada, valorando especialmente el "cariño de la gente, la alegría, las felicitaciones", las historias escondidas "que ahora se animan a contar".

"Yo venía con mi abuelo, con mi papá, yo recuerdo los olores, recuerdo lo que pasaba acá adentro. Es algo maravilloso", comenta en referencia a las anécdotas.

"Esta es nuestra casa", ese es el mensaje que se quiso transmitir a operadores y trabajadores, y de algún modo también a los ciudadanos.

Hay una incidencia directa (y buscada) en otras esferas de la convivencia social vinculadas a recomponer los lazos entre los ciudadanos y el mercado, entre los vecinos, y que habla a su vez de un modo particular de ejercer ciudadanía: un "hacer con la gente". Lo que "soñamos y que

parecía imposible", se logró y "creo que eso hace que la gente vuelva a soñar, que vuelva a tener esperanza y que diga: Sí. Si nos ponemos todos juntos a remar en el mismo sentido, las cosas son posibles y se pueden hacer", asegura.

El proceso de gestación del MAM, deja enton-

#### "Cocina Uruguay"- que hoy recorre los barrios-tendrá "una réplica fija" en el MAM. Será un aula-cocina donde se darán cursos y los chefs podrán hacer presentaciones y degustaciones, y también se realizará un programa de TV que saldrá al aire desde allí

ces un legado que trasciende la recuperación del edificio, pero deja también, explícitamente planteado, un compromiso y una obligación para todos los ciudadanos: perpetuar ese logro, en un marco de respeto por el esfuerzo incansable de los otros.

INTERVENCIÓN ORGANIZADA POR "LIMA COMO VAMOS"

# No al ruido en la ciudad

El ruido. Motores, bocinas, pitos de policía, sirenas, música estridente. Todos estos sonidos se fusionan y componen el soundtrack de la ciudad. Lo malo es que no es un sonido placentero; al contrario, es un ruido que, literalmente, mata.



Estadua de John F. Kennedy intervenida junto a agentes anti-ruido de todas las edades.

Según Michael Pollmann, asesor principal del proyecto Fortalecimiento del Ministerio del Ambiente de la cooperación alemana (implementada por la GIZ), la contaminación sonora es uno de los problemas ambientales más subestimados. Sin embargo, como indica Pollmann, "la OMS estima que es el segundo factor ambiental más importante en sus efectos negativos para la salud, en especial de los problemas cardiovasculares".

**"la exposición al ruido incrementa el nivel de estrés en el cuerpo humano con todas sus consecuencias negativas"**

"Un 80% de la contaminación sonora se origina en el transporte", asegura el experto, y por ello la estrategia para reducir el ruido en las calles debe enfocarse en "la reducción del volumen del transporte motorizado". ¿Cómo lograrlo? Pues no basta con pedir a conductores que dejen de usar la bocina –y aplicar una fiscalización–, aunque es un primer paso. La solución va mucho más allá: "promover un sistema de transporte público masivo moderno, limpio



**#TODOSCONTRAE LRUIDO**

La intervención organizada por Lima Cómo Vamos convocó a decenas de agentes anti-ruido.

y relativamente silencioso, así como los medios de transporte no motorizados, como la caminata y la bicicleta".

Pero ¿de verdad el ruido mata? Como indica Pollmann: "la exposición al ruido incrementa el nivel de estrés en el cuerpo humano con todas sus consecuencias negativas. No es verdad que uno se acostumbra al ruido. El aumento de estrés ocasiona un mayor riesgo de presión arterial y hasta de infartos miocárdicos". Señala, además, que son niños y ancianos los más afectados, y que lo más nocivo es el ruido que perturba el sueño. Otro efecto es la disminución de las capacidades intelectuales de las personas expuestas a la contaminación sonora.

Una intervención antiruido que "sí hizo ruido" Semanas atrás, la zona central del concurrido distrito de Miraflores fue intervenida por más de 106 activos agentes anti-ruido, gracias a una

convocatoria promovida por el observatorio ciudadano Lima Cómo Vamos ([www.limacomovamos.org](http://www.limacomovamos.org)). Ciudadanos comprometidos en hacer de su ciudad un mejor lugar para vivir no solo se pusieron la camiseta, sino también las orejeras para demostrar que prefieren una ciudad sin tanto ruido molesto y con menos uso de la bocina. La mismísima estatua de John F. Kennedy vistió las orejeras fucsias en claro reclamo al ruido que se escucha cotidianamente en sus alrededores.

La segunda intervención fue en el Parque de la Exposición, en el Cercado de Lima. En los próximos meses, más orejeras fucsias aparecerán tapando los oídos de estatuas y monumentos públicos en las calles de la capital, como una forma de manifestación pasiva –y original– en rechazo a la producción de ruido innecesario en nuestra ciudad.

VI 405

*Presidencia de la República Oriental del Uruguay*

MINISTERIO DE VIVIENDA, ORDENAMIENTO TERRITORIAL Y MEDIO AMBIENTE  
MINISTERIO DE RELACIONES EXTERIORES

Montevideo, 12 AGO 2013

**VISTO:** la gestión promovida por el Dr. Roberto Gossi;

**RESULTANDO:** I) que solicita se declare de Interés Nacional la publicación "Ciudad Sustentable" que editará la Red Uruguaya de Ciudades Justas, Democráticas y Sustentables;

II) que la referida publicación tiene por objeto incentivar y crear un espacio de articulación regional que promueva la construcción de plataformas ciudadanas para la sustentabilidad.

III) que será editada en forma bimensual en formato digital y de distribución gratuita;

**CONSIDERANDO:** que es de interés de esta Administración promover publicaciones como la propuesta;

**ATENTO:** a lo expuesto;

**EL PRESIDENTE DE LA REPUBLICA**

**RESUELVE:**

1ro.- Declárase de Interés Nacional la publicación bi-mensual "Ciudad Sustentable" que editará la Red Uruguaya de Ciudades Justas, Democráticas y Sustentables;

2do.- Notifíquese, comuníquese, etc.



JOSÉ MUJICA  
Presidente de la República